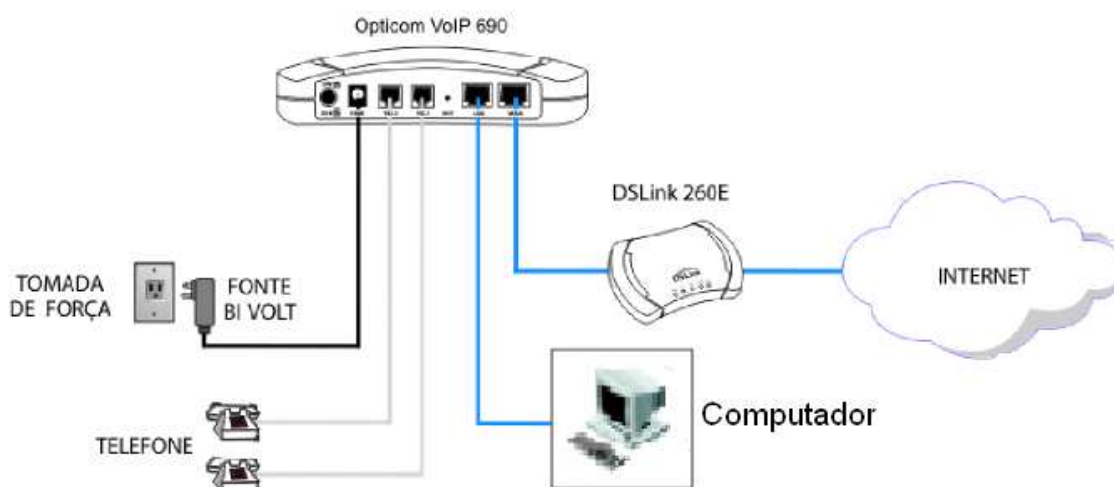


Opticom 690

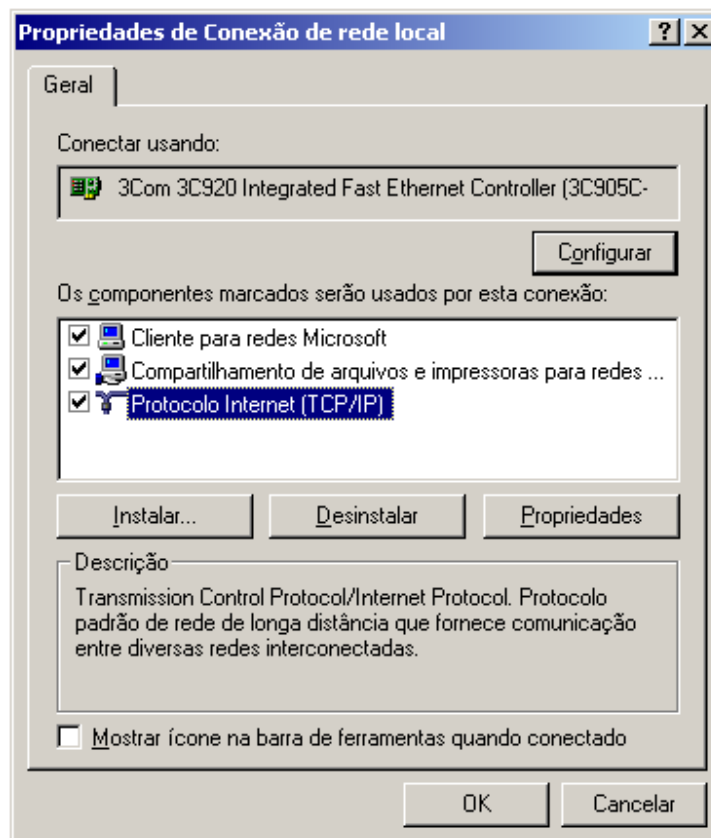
Segue abaixo, um padrão de como o ATA deve ser conectado fisicamente para que a configuração seja realizada com sucesso:



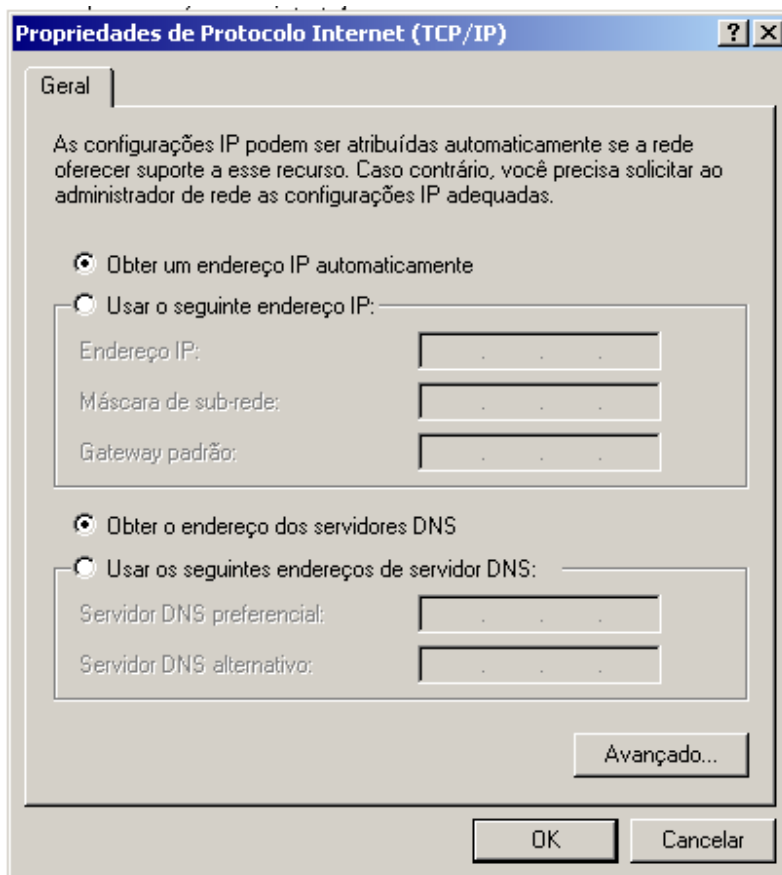
Para acessar as configurações do ATA Opticom 690 via WEB, siga os seguintes passos:

- 1) Ligue o Opticom 690 conforme mencionado acima.
 - 2) Conecte o seu computador a porta LAN do ATA.
 - 3) Configure o computador para receber IP automaticamente.
- Clique em Iniciar -> Configurações -> Painel de Controle;
 - Abra a pasta Conexões dial-up e de rede;
 - Clique com o segundo botão do mouse (geralmente o da direita) em Conexão de rede local e logo após clique com o primeiro botão (geralmente o da esquerda) em propriedades;

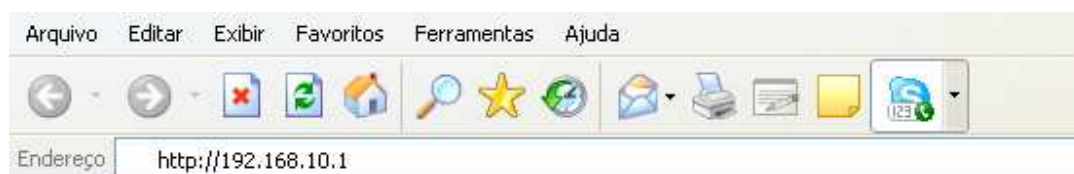
Aparecerá a seguinte tela:



Clique em cima de Protocolo Internet (TCP/IP) e logo após em Propriedades e sinalize as opções Obter um endereço IP automaticamente e Obter o endereço dos servidores DNS, conforme a figura abaixo:

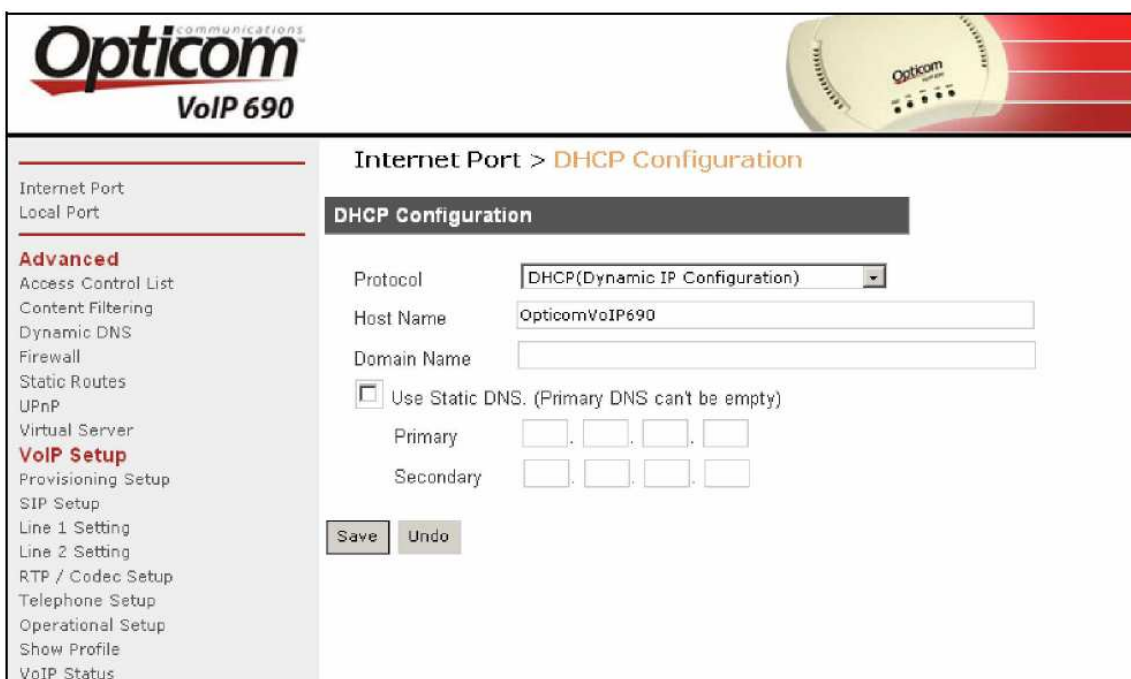


4) Usando o computador, execute o seu navegador e digite <http://192.168.10.1> e pressione ENTER.



5) Digite “**admin**” como nome de usuário e “**admin**” como senha e clique no botão “**OK**”.

Ao acessar a configuração, aparecerá a seguinte tela:



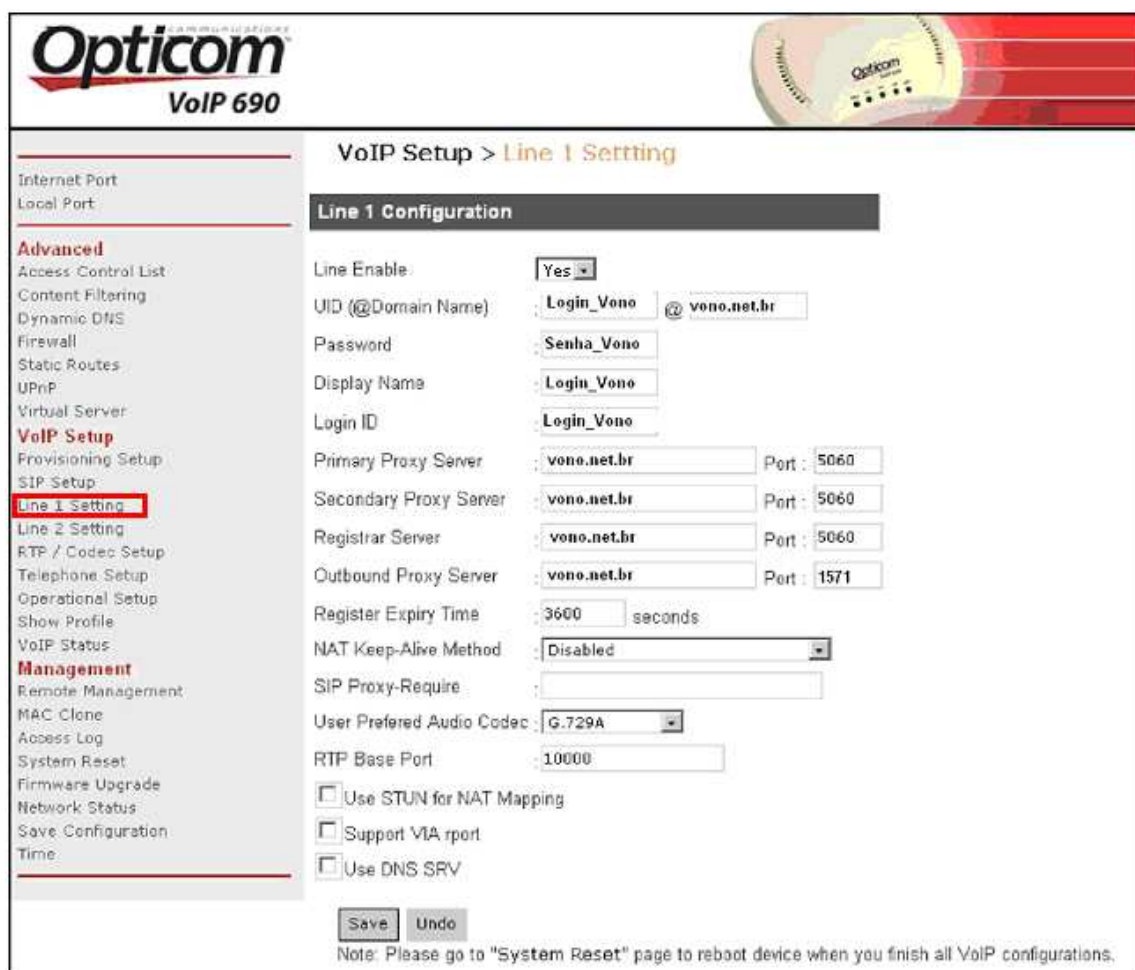
The screenshot shows the configuration interface for an Opticom VoIP 690 device. The page title is "Internet Port > DHCP Configuration". On the left, there is a navigation menu with categories: "Internet Port", "Local Port", "Advanced" (with sub-items: Access Control List, Content Filtering, Dynamic DNS, Firewall, Static Routes, UPnP, Virtual Server), and "VoIP Setup" (with sub-items: Provisioning Setup, SIP Setup, Line 1 Setting, Line 2 Setting, RTP / Codec Setup, Telephone Setup, Operational Setup, Show Profile, VoIP Status). The main content area is titled "DHCP Configuration" and contains the following fields and options:

- Protocol: DHCP(Dynamic IP Configuration) (dropdown menu)
- Host Name: OpticomVoIP690 (text input)
- Domain Name: (empty text input)
- Use Static DNS. (Primary DNS can't be empty)
- Primary: [] . [] . [] . [] (IP address input)
- Secondary: [] . [] . [] . [] (IP address input)
- Buttons: Save, Undo

Nesta área, você poderá configurar o seu padrão de internet (WAN), alterando se for necessário o campo Protocol e preenchendo os campos necessários da sua rede.

Configurando o usuário Vono:

Clique em “Line 1 Setting” e altere os campos abaixo:



The screenshot shows the Opticom VoIP 690 web interface. The page title is "VoIP Setup > Line 1 Setting". The left sidebar contains a menu with categories: "Advanced" (Access Control List, Content Filtering, Dynamic DNS, Firewall, Static Routes, UPnP, Virtual Server), "VoIP Setup" (Provisioning Setup, SIP Setup, **Line 1 Setting**, Line 2 Setting, RTP / Codec Setup, Telephone Setup, Operational Setup, Show Profile, VoIP Status), and "Management" (Remote Management, MAC Clone, Access Log, System Reset, Firmware Upgrade, Network Status, Save Configuration, Time). The main content area is titled "Line 1 Configuration" and contains the following fields:

- Line Enable: Yes
- UID (@Domain Name): Login_Vono @ vono.net.br
- Password: Senha_Vono
- Display Name: Login_Vono
- Login ID: Login_Vono
- Primary Proxy Server: vono.net.br Port: 5060
- Secondary Proxy Server: vono.net.br Port: 5060
- Registrar Server: vono.net.br Port: 5060
- Outbound Proxy Server: vono.net.br Port: 1571
- Register Expiry Time: 3600 seconds
- NAT Keep-Alive Method: Disabled
- SIP Proxy-Require: (empty)
- User Preferred Audio Codec: G.729A
- RTP Base Port: 10000
- Use STUN for NAT Mapping
- Support VIA rport
- Use DNS SRV

At the bottom of the form are "Save" and "Undo" buttons. A note at the bottom reads: "Note: Please go to 'System Reset' page to reboot device when you finish all VoIP configurations."

Clique no botão “Save” para salvar as alterações e reinicie o dispositivo para que as alterações tenham efeito.

Para reiniciar o dispositivo, clique em “System Reset” e logo após em “Reboot”, conforme a figura abaixo:



Pronto o seu ATA está configurado e pronto para ser utilizado. Caso permaneçam dúvidas, sugerimos que você entre em contato com o fabricante do equipamento.