

Draytek Vigor 2100V

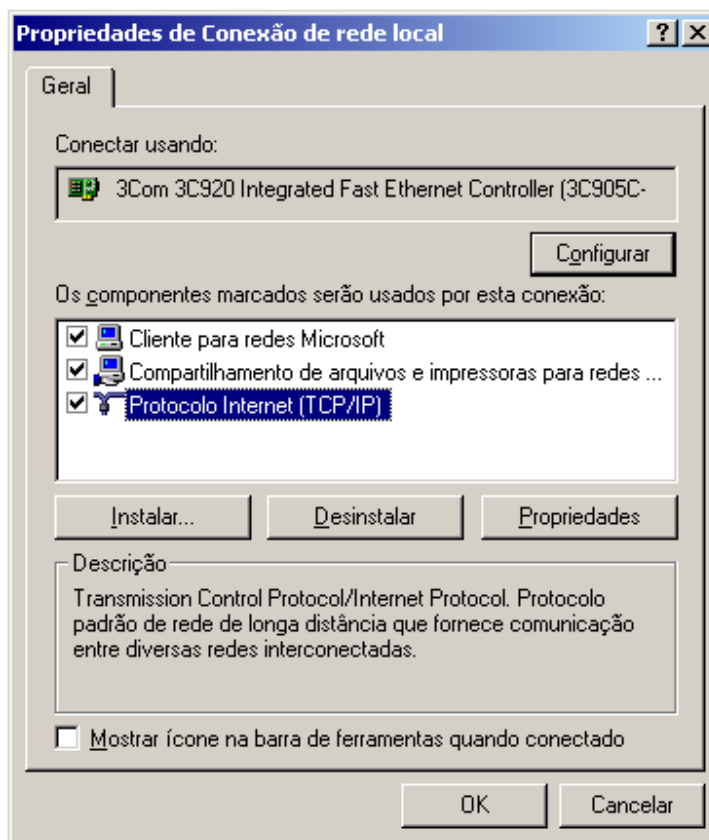
Configurando o computador para acessar as configurações do equipamento:

Você deverá deixar o seu computador conectado na porta P1 até P4 do seu **Vigor 2100 Series** e o mesmo deverá oferecer o IP automaticamente.

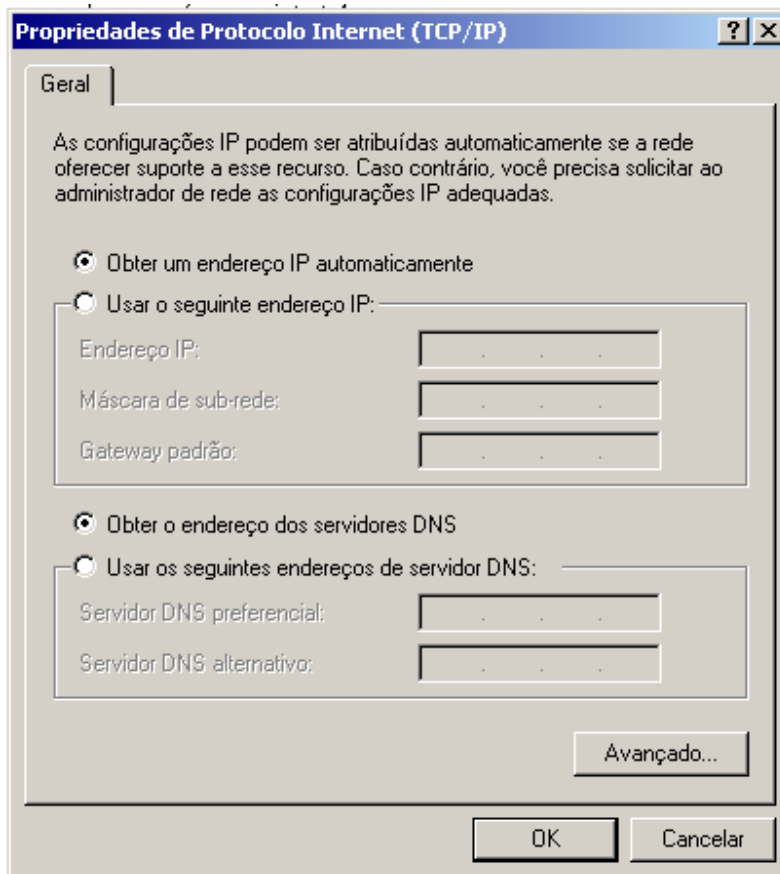
Para realizar a configuração para que o computador ofereça o IP automaticamente, siga os passos abaixo:

- Clique em Iniciar -> Configurações -> Painel de Controle;
- Abra a pasta Conexões dial-up e de rede;
- Clique com o segundo botão do mouse (geralmente o da direita) em Conexão de rede local e logo após clique com o primeiro botão (geralmente o da esquerda) em propriedades;

Aparecerá a seguinte tela:



Clique em cima de Protocolo Internet (TCP/IP) e logo após em Propriedades e sinalize as opções Obter um endereço IP automaticamente e Obter o endereço dos servidores DNS, conforme a figura abaixo:



Para acessar as configurações do equipamento, insira o endereço **192.168.1.1** no Internet Explorer e clique em **OK**, conforme a figura abaixo:



Ao acessar o endereço mencionado, aparecerá a seguinte mensagem:



OBS: Basta clicar em OK (sem usuário e senha).



Para configurar uma conta Vono, clique em **VoIP** e logo após em **SIP Related Function** e preencha os campos de acordo com a figura abaixo:

VoIP >> SIP Related Functions Setup

SIP

SIP Port	:	5060	
Domain	:	vono.net.br	
Proxy	:	vono.net.br	Duplicate
Outbound Proxy	:	vono.net.br:1571	Duplicate
<input type="checkbox"/> Stun Server	:		

Ports Setting

Register via	:	Auto		
Display Name	:	vono		
Account Name	:	Login_Vono		
Authorization User	:	Login_Vono	Duplicate	
Password	:	Senha_Login		
Expiry Time	:	1 hour	3600	sec

OK Cancel Advanced

Após inserir as configurações, clique em OK.

Clique em **CODEC / RTP / DTMF1** e configure de acordo com a figura abaixo:

VoIP >> CODEC/ RTP / DTMF Setup

Volume Gain

Mic Gain (1-10)	:	5
Speaker Gain (1-10)	:	5

Codecs

Prefer Codec	:	G.729A/B (8Kbps)
Packet Size	:	20ms
Voice Activity Detection	:	Off

DTMF

DTMF mode	:	OutBand (RFC2833)
Payload Type	:	101

RTP

Dynamic RTP port start	:	10050	
Dynamic RTP port end	:	15000	
RTP TOS	:	IP precedence 5	10100000

MISC

Dial Tone Power Level	:	27
Ring Frequency	:	25

OK Cancel

Após realizar as configurações da figura acima, clique em OK.



Clique em **Voice Call Status** para analisar se as configurações aplicadas tiveram sucesso:

Channel Status	Codec	PeerID	Connect Time	Tx Pkts	Rx Pkts	Rx Losses	Rx Jitter (ms)	In Calls	Out Calls	Volume Gain
(R) IDLE			0	0	0	0	0	1	1	5

(R) : Means you have registered your SIP server

Caso Apareça a letra R (circulada em vermelho), o seu equipamento está pronto para utilizar o serviço Vono.

Para reiniciar, clique em System Maintenance e logo após em Reboot System, conforme a figura abaixo:

Do You want to reboot your router ?

Using current configuration
 Using factory default configuration

OK

Clique em OK;

Sugerimos que você faça um teste. Caso não esteja funcionando, revise o manual de configuração.