

## Draytek Vigor 2200V

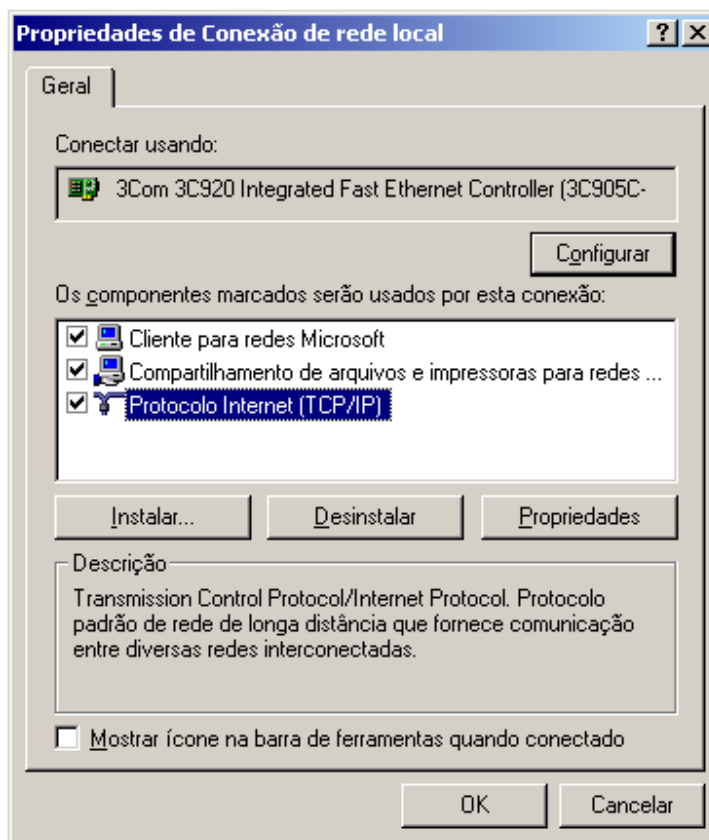
Configurando o computador para acessar as configurações do equipamento:

Você deverá deixar o seu computador conectado na porta P1 até P4 do seu **Vigor 2200 Series** e o mesmo deverá oferecer o IP automaticamente.

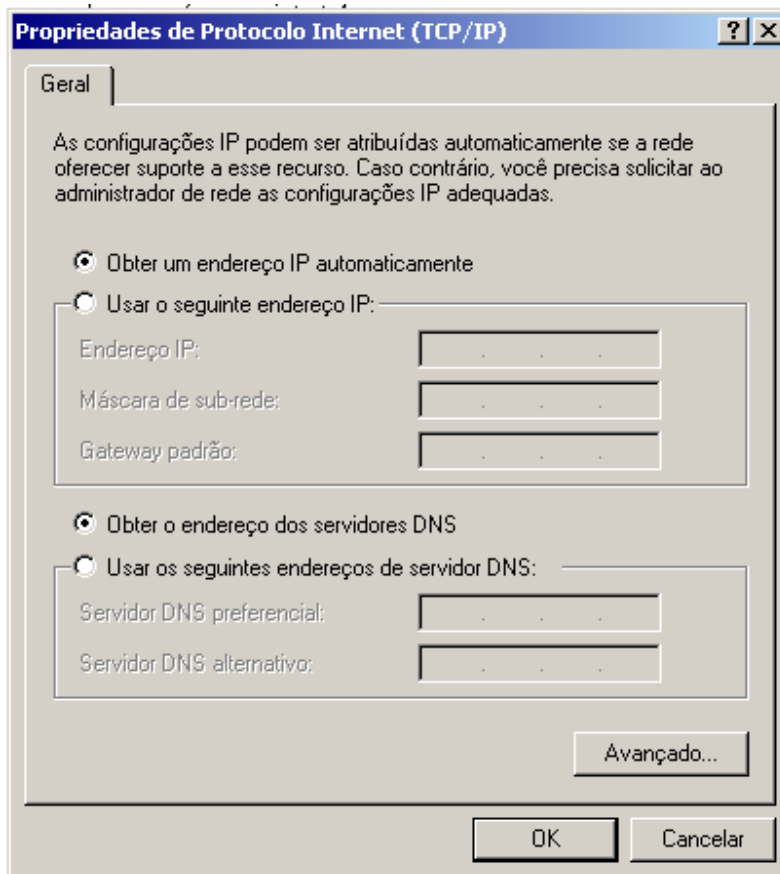
Para realizar a configuração para que o computador ofereça o IP automaticamente, siga os passos abaixo:

- Clique em Iniciar -> Configurações -> Painel de Controle;
- Abra a pasta Conexões dial-up e de rede;
- Clique com o segundo botão do mouse (geralmente o da direita) em Conexão de rede local e logo após clique com o primeiro botão (geralmente o da esquerda) em propriedades;

Aparecerá a seguinte tela:



Clique em cima de Protocolo Internet (TCP/IP) e logo após em Propriedades e sinalize as opções Obter um endereço IP automaticamente e Obter o endereço dos servidores DNS, conforme a figura abaixo:



Para acessar as configurações do equipamento, insira o endereço **192.168.1.1** no Internet Explorer e clique em **OK**, conforme a figura abaixo:

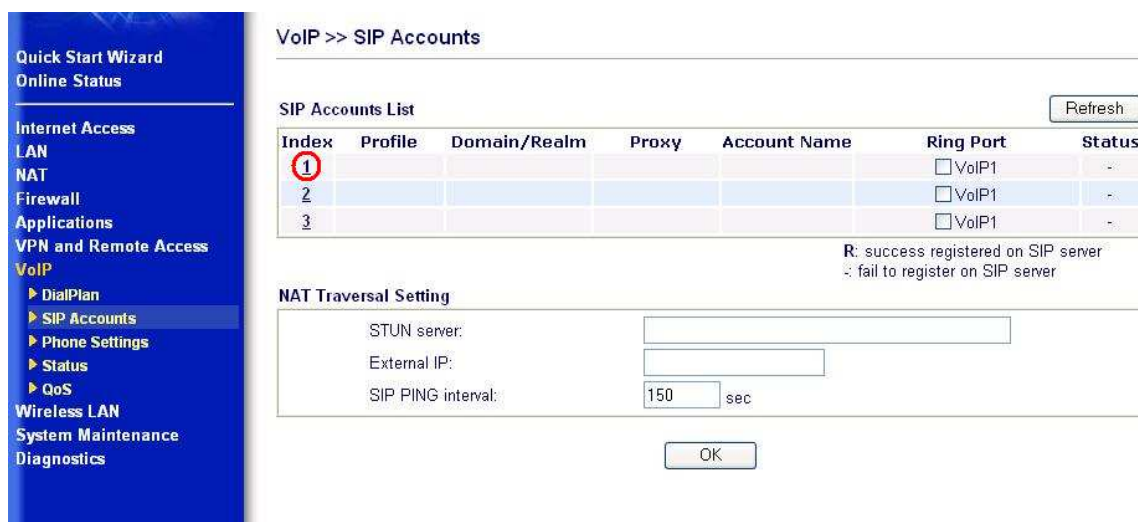


Ao acessar o endereço mencionado, aparecerá a seguinte mensagem:



**OBS:** Basta clicar em OK (sem usuário e senha).

Clique em **VoIP** e logo após em **SIP Accounts**:



VoIP >> SIP Accounts

SIP Accounts List Refresh

Index	Profile	Domain/Realm	Proxy	Account Name	Ring Port	Status
1					<input type="checkbox"/> VoIP1	-
2					<input type="checkbox"/> VoIP1	-
3					<input type="checkbox"/> VoIP1	-

R: success registered on SIP server  
F: fail to register on SIP server

**NAT Traversal Setting**


STUN server:

External IP:

SIP PING interval: 150 sec

OK

Clique no número '1' localizado abaixo do **Index**, conforme a figura mostrada.



VoIP >> SIP Accounts

**SIP Account Index No. 1**

Profile Name: vono (11 char max.)

Register via: Auto  Call without Registration

SIP Port: 5060

Domain/Realm: vono.net.br (63 char max.)

Proxy: vono.net.br (63 char max.)

Act as outbound proxy

Display Name: vono (23 char max.)

Account Number/Name: Login\_Vono (63 char max.)

Authentication ID: Login\_Vono (63 char max.)

Password: Senha\_Login\_Vono (63 char max.)

Expiry Time: 1 hour 3600 sec

NAT Traversal Support: None

Ring Port:  VoIP1

Ring Pattern: 1

OK Cancel

- Clique em **OK** e logo após em **OK** novamente;



Em “**Status**” você verá um “**R**” indicando que você está registrado com seu servidor SIP (Clicando em Refresh).

VoIP >> SIP Accounts

Quick Start Wizard  
Online Status

Internet Access  
LAN  
NAT  
Firewall  
Applications  
VPN and Remote Access  
VoIP  
    ▶ DialPlan  
    ▶ SIP Accounts  
    ▶ Phone Settings  
    ▶ Status  
    ▶ QoS  
Wireless LAN  
System Maintenance  
Diagnostics

SIP Accounts List Refresh

Index	Profile	Domain/Realm	Proxy	Account Name	Ring Port	Status
1	vono	vono.net.br	vono.net.br	suportevono	<input checked="" type="checkbox"/> VoIP1	<b>R</b>
2					<input type="checkbox"/> VoIP1	-
3					<input type="checkbox"/> VoIP1	-

R: success registered on SIP server  
-: fail to register on SIP server

NAT Traversal Setting

STUN server:

External IP:

SIP PING interval:  sec

OK

Ainda no menu **VoIP**, clique em **Phone Settings**:

VoIP >> Phone Settings

Quick Start Wizard  
Online Status

Internet Access  
LAN  
NAT  
Firewall  
Applications  
VPN and Remote Access  
VoIP  
    ▶ DialPlan  
    ▶ SIP Accounts  
    ▶ Phone Settings  
    ▶ Status  
    ▶ QoS  
Wireless LAN  
System Maintenance  
Diagnostics

Phone List

Index	Port	Call feature	Codec	Tone	Gain (Mic/Speaker)	Default SIP Account	DTMF Relay
<b>1</b>	VoIP1		G.729A/B	User Defined	5/5		InBand

RTP

Symmetric RTP

Dynamic RTP port start:

Dynamic RTP port end:

RTP TOS:

OK

Clique no número ‘**1**’ localizado abaixo do **Index**, conforme a figura mostrada.

Copie a configuração proposta na figura abaixo e logo após clique em **Advanced** (marcado em vermelho):



**VoIP >> Phone Settings**

**Phone Index No.1**

**Call feature**

Hotline

Session Timer 3600 sec

T.38 Fax Function

**Call Forwarding** disable

SIP URL

Time Out 30 sec

DND(Do Not Disturb) Mode  
Index(1-15) in **Schedule** Setup:

**Note:** Action and Idle Timeout settings will be ignored.

CLIR (hide caller ID)

Call Waiting

Call Transfer

**Codecs**

Prefer Codec G.729A/B (8Kbps)

Single Codec

Packet Size 20ms

Voice Active Detector Off

**Default SIP Account**

Play dial tone only when account registered

OK Cancel **Advanced**

Ao clicar em **Advanced**, copie as configurações:



**VoIP >> Phone Settings**

**Advance Settings >> Phone Index No.1**

**Tone Settings**

Region User Defined

Caller ID Type FSK\_ETSI

	Low Freq (Hz)	High Freq (Hz)	T on 1 (msec)	T off 1 (msec)	T on 2 (msec)	T off 2 (msec)
Dial tone	350	440	0	0	0	0
Ringing tone	400	450	400	200	400	2000
Busy tone	400	0	375	375	0	0
Congestion tone	0	0	0	0	0	0

**Volume Gain**

Mic Gain(1-10) 5

Speaker Gain(1-10) 5

**DTMF**

DTMF mode OutBand (RFC2833)

Payload Type(rfc2833) 101

**MISC**

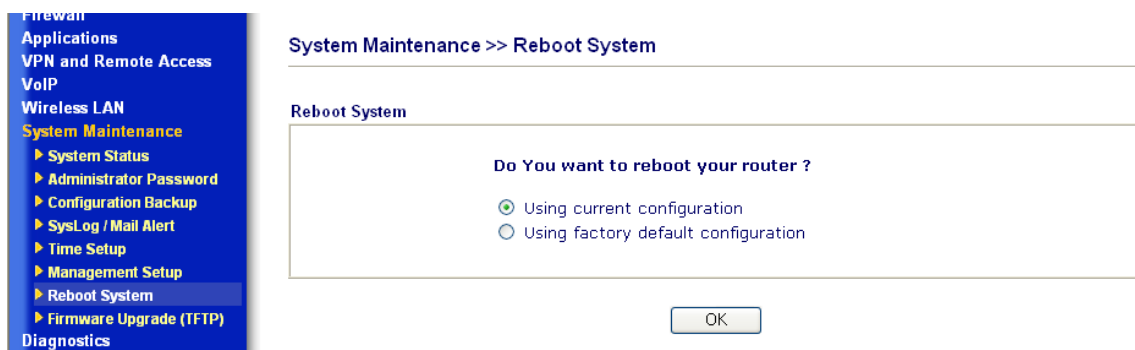
Dial Tone Power Level 27

Ring Frequency 25

OK Cancel

Clique em **OK** (3 vezes);

Para reiniciar, clique em **System Maintenance** e logo após em **Reboot System**, conforme a figura abaixo:



Clique em **OK**;

Sugerimos que você faça um teste. Caso não esteja funcionando, revise o manual de configuração.