

GKM 2200T

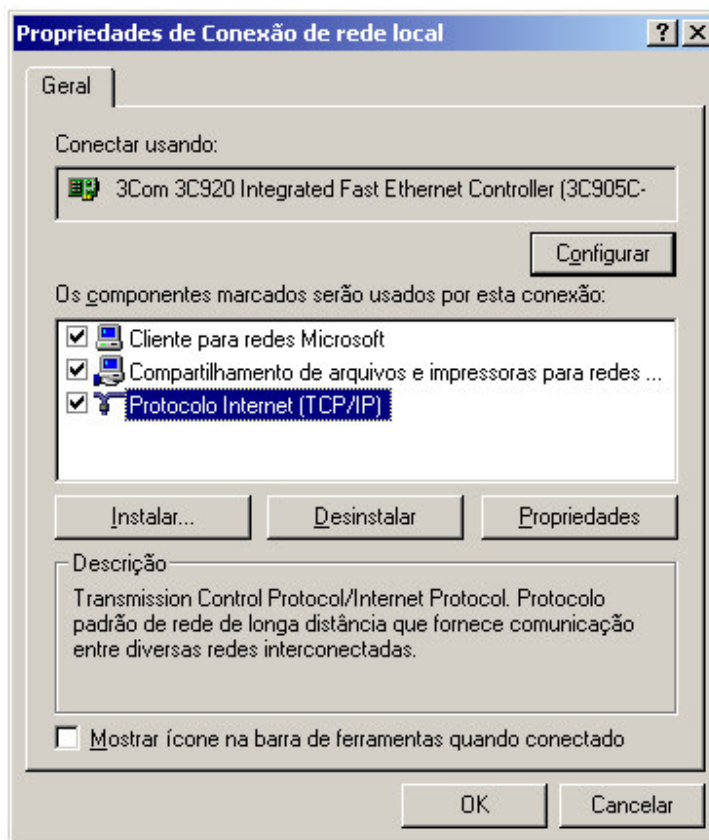
Configurando o computador para acessar as configurações do equipamento:

Você deverá deixar o seu computador conectado na porta LAN do seu GKM 2200T e o mesmo deverá oferecer o IP automaticamente.

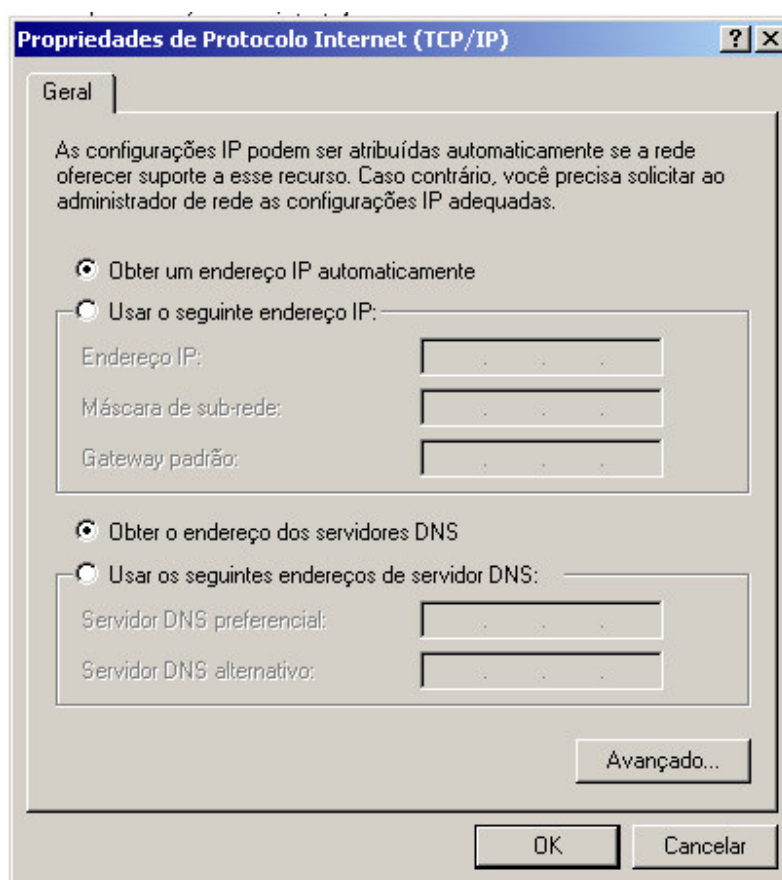
Para realizar a configuração para que o computador ofereça o IP automaticamente, siga os passos abaixo:

- Clique em Iniciar -> Configurações -> Painel de Controle;
- Abra a pasta Conexões dial-up e de rede;
- Clique com o segundo botão do mouse (geralmente o da direita) em Conexão de rede local e logo após clique com o primeiro botão (geralmente o da esquerda) em propriedades;

Aparecerá a seguinte tela:



Clique em cima de Protocolo Internet (TCP/IP) e logo após em Propriedades e sinalize as opções Obter um endereço IP automaticamente e Obter o endereço dos servidores DNS, conforme a figura abaixo:



Conecte o seu computador na porta LAN do ATA para poder acessar as configurações através do Internet Explorer:

Para acessar o ATA, o endereço é 10.10.10.1, conforme a figura abaixo:



Ao acessar, aparecerá a tela de login e senha:



Login: admin
Senha: admin

Clicando em Porta WAN, segue as telas para configurar o ATA:

DHCP:



Porta WAN > DHCP Configuração

DHCP Configuração

Protocolo: **DHCP (Configuração de IP Dinâmico)**

Nome do Host: XG6525p2

Nome do Domínio: _____

Usar DNS Estático. (DNS Primário deve ser preenchido)

Primário: [] . [] . [] . []

Secundário: [] . [] . [] . []

PPPoE:



Porta WAN > PPPoE Configuração

PPPoE Configuração

Protocolo: **PPPoE (Configuração ADSL)**

Nome do Host: XG6525p2

Nome do Domínio: _____

Nome do Usuário: _____

Senha: _____

Confirmação da Senha: _____

Nome do Serviço: _____

Habilitar inúmeras conexões PPP

Endereço IP Local: [] . [] . [] . []

Usar DNS Estático (DNS Primário deve ser preenchido)

Primário: [] . [] . [] . []

Secundário: [] . [] . [] . []

Tamanho Máximo do Pacote (MTU): **1492**

Desconectar após: **0** minutos ociosos. (Se 0 não será desconetado)

Estático:



intelbras **ATA**
GKM 2200T

Porta WAN > Configuração Estática

Configuração Estática

Protocolo: [Configuração de IP Estático]

Nome do Host: XG6525p2

Nome do Domínio: []

Endereço IP: [] [] [] []

Máscara de Subrede: [] [] [] []

Gateway: [] [] [] []

DNS Primário: [] [] [] []

DNS Secundário: [] [] [] []

Salvar Cancelar

Porta WAN
Porta LAN

Configurações Avançadas
Lista de Controle de Acesso
Filtro de Conteúdo
DNS Dinâmico
Firewall
Rotas Estáticas
UPnP
Servidor Virtual
Configurações VoIP
Remotas
SIP
Usuário1 (FXS1)
Usuário2 (FXS2)
RTP / Codec
Configurações dos Telefones
Facilidades
Exibir Arquivo de Configurações
Status do VoIP
Gerenciamento
Gerenciamento Remoto
Copiar MAC
Exibir Logs
Reset
Atualização de Firmware
Status da Rede
Gravar Configurações
Horário

- **Clicando em SIP:**



intelbras **ATA**
GKM 2200T

Configurações VoIP > SIP

SIP

Protocolo de Transporte: UDP TCP

Porta: 5060

Redirecionamento Máximo: 5

Tentativas: 10 segundos

Servidor STUN: [] Porta: 3478

Usar IP para NAT: []

Intervalo Ativo: 30 (>=30) segundos.

Terminar Sessão: 0 segundos. (valor 0 a sessão não será finalizada)

Habilitar Tempo de Sessão.

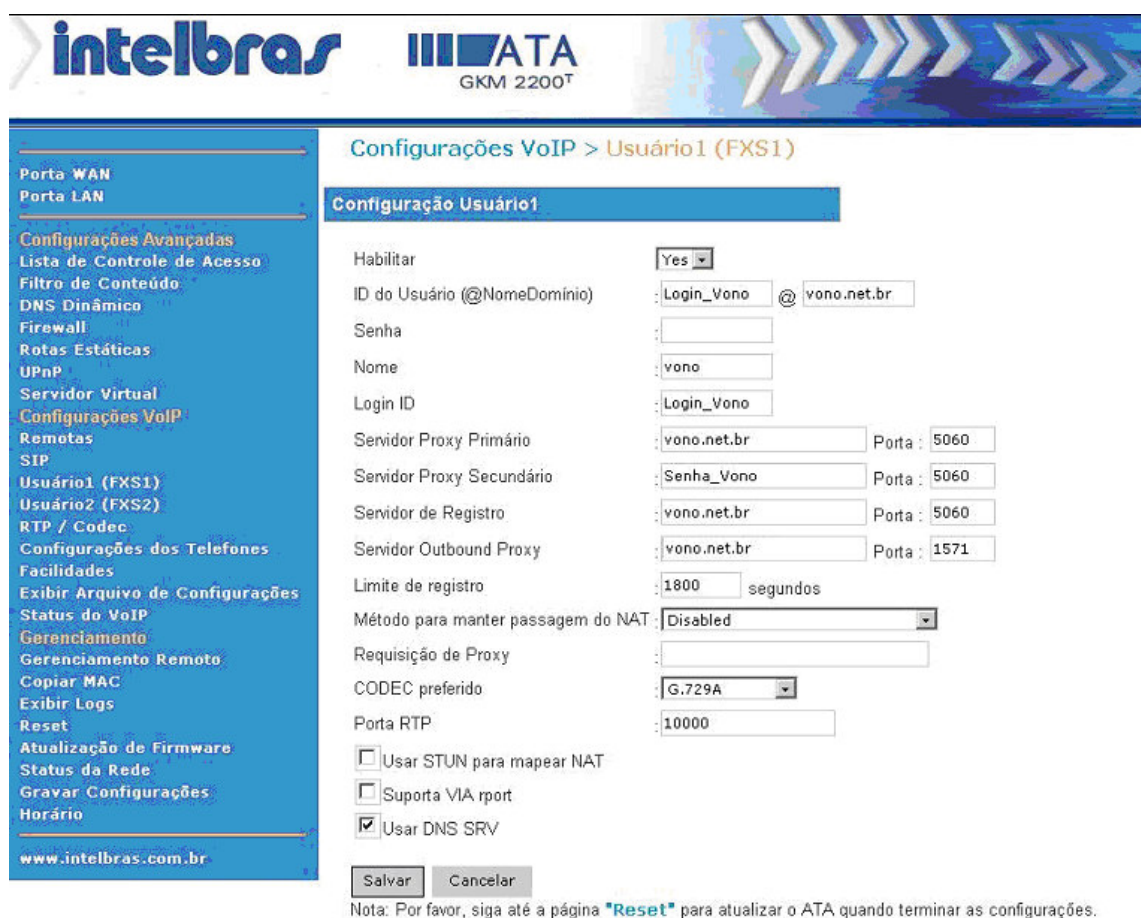
Salvar Cancelar

Nota: Por favor, siga até a página **"Reset"** para atualizar o ATA quando terminar as configurações.

Porta WAN
Porta LAN

Configurações Avançadas
Lista de Controle de Acesso
Filtro de Conteúdo
DNS Dinâmico
Firewall
Rotas Estáticas
UPnP
Servidor Virtual
Configurações VoIP
Remotas
SIP
Usuário1 (FXS1)
Usuário2 (FXS2)
RTP / Codec
Configurações dos Telefones
Facilidades
Exibir Arquivo de Configurações
Status do VoIP
Gerenciamento
Gerenciamento Remoto
Copiar MAC
Exibir Logs
Reset
Atualização de Firmware
Status da Rede

- **Clicando em Usuário1 (FXS1)**



The screenshot shows the web interface of an Intelbras ATA GKM 2200T. The page title is "Configurações VoIP > Usuário1 (FXS1)". The left sidebar contains a navigation menu with options like "Porta WAN", "Porta LAN", "Configurações Avançadas", "Lista de Controle de Acesso", "Filtro de Conteúdo", "DNS Dinâmico", "Firewall", "Rotas Estáticas", "UPnP", "Servidor Virtual", "Configurações VoIP", "Remotas", "SIP", "Usuário1 (FXS1)", "Usuário2 (FXS2)", "RTP / Codec", "Configurações dos Telefones", "Facilidades", "Exibir Arquivo de Configurações", "Status do VoIP", "Gerenciamento", "Gerenciamento Remoto", "Copiar MAC", "Exibir Logs", "Reset", "Atualização de Firmware", "Status da Rede", "Gravar Configurações", and "Horário". The main content area is titled "Configuração Usuário1" and contains the following fields:

Habilitar	: Yes
ID do Usuário (@NomeDomínio)	: Login_Vono @ vono.net.br
Senha	: [input type="password"]
Nome	: vono
Login ID	: Login_Vono
Servidor Proxy Primário	: vono.net.br Porta: 5060
Servidor Proxy Secundário	: Senha_Vono Porta: 5060
Servidor de Registro	: vono.net.br Porta: 5060
Servidor Outbound Proxy	: vono.net.br Porta: 1571
Limite de registro	: 1800 segundos
Método para manter passagem do NAT	: Disabled
Requisição de Proxy	: [input type="text"]
CODEC preferido	: G.729A
Porta RTP	: 10000
<input type="checkbox"/> Usar STUN para mapear NAT	
<input type="checkbox"/> Suporta VIA rport	
<input checked="" type="checkbox"/> Usar DNS SRV	

Buttons: Salvar, Cancelar

Nota: Por favor, siga até a página "Reset" para atualizar o ATA quando terminar as configurações.

- **Clicando em RTP / Codec**



The screenshot shows the configuration interface for an Intelbras ATA GKM 2200T. The page title is "Configurações VoIP > RTP / Codec". The left sidebar contains a navigation menu with options like "Porta WAN", "Porta LAN", "Configurações Avançadas", "Lista de Controle de Acesso", "Filtro de Conteúdo", "DNS Dinâmico", "Firewall", "Rotas Estáticas", "UPnP", "Servidor Virtual", "Configurações VoIP", "Remotas", "SIP", "Usuário1 (FXS1)", "Usuário2 (FXS2)", "RTP / Codec", "Configurações dos Telefones", "Facilidades", "Exibir Arquivo de Configurações", "Status do VoIP", "Gerenciamento", "Gerenciamento Remoto", "Copiar MAC", "Exibir Logs", "Reset", "Atualização de Firmware", "Status da Rede", "Gravar Configurações", and "Horário".

The main content area is titled "Configurações RTP e Codec" and contains the following settings:

- TOS: 0x0
- Período do Pacote RTP: 20 milisegundos
- Envio de DTMF: Auto
- Tipo de Payload DTMF RFC 2833: 101
- Jitter Buffer: 60
- Cancelamento de Eco: 8 milisegundos
- Codec para Fax: G.711 u-Law
- Habilitar passagem de Fax
- Habilitar detecção de Tom CED

Under "Codec disponíveis para áudio:", there are checkboxes for the following codecs:

- G.711 u-Law
- G.711 A-Law
- G.723.1
- G.729 A/B
- G.726 16kbs
- G.726 24kbs
- G.726 32kbs
- G.726 40kbs

At the bottom of the configuration area, there are "Salvar" and "Cancelar" buttons. A note below states: "Nota: Por favor, siga até a página **Reset** para atualizar o ATA quando terminar as configurações."