

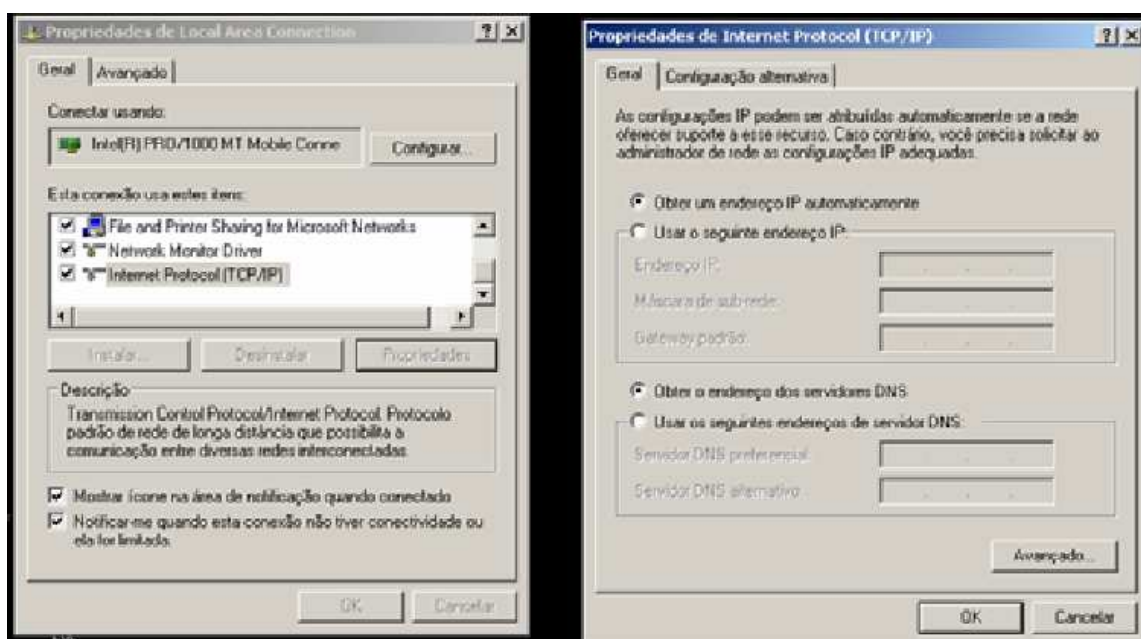
KT-200B

Siga os passos para realizar a instalação física do Telefone IP:

- 1) Conecte o cabo que recebe o sinal de internet na porta WAN (geralmente o cabo de rede sai do modem para o ATA);
- 2) Conecte um outro cabo na porta LAN e sua outra ponta em seu computador;
- 3) Ligue o seu ATA na alimentação.

Após essa configuração, siga os passos abaixo para poder acessar o seu equipamento através do seu computador:

- a) Entre no Menu Iniciar Configurações Conexões de Rede
- b) Selecione Conexão de Rede Local e clique em Propriedades
- c) Agora selecione Protocolo Internet (TCP/IP) e clique em Propriedades
- d) Selecione as opções “Obter um endereço IP automaticamente” e “Obter o endereço dos servidores DNS”





Realizando os passos acima, abra um Internet Explorer e digite o endereço <http://192.168.123.1:9999> e pressione ENTER, conforme a figura abaixo:



Após acessar o endereço mencionado, aparecerá a seguinte tela:

A screenshot of a web application titled "Login VoIP". The page has a yellow background and a dark red header. The text "Entre com seu usuário e senha." is centered at the top. Below it, the text "Servidor VoIP" is centered. There are two input fields: the first is labeled "Usuário" and the second is labeled "Senha". At the bottom, there are two buttons: "Login" and "Apaga".

Usuário: **root**
Senha: **teste**

Ao clicar em Login, no lado esquerdo você encontrará o menu para configuração do seu equipamento. Segue a figura do Menu:



Passa o mouse no menu REDE, e logo após clique em Configuração da WAN. Nesta área, você poderá configurar o seu equipamento para que receba o sinal de internet corretamente.

Configuração da WAN

Nesta página você pode configurar a WAN.

LAN: Bridge NAT

Configuração da WAN

Tipo do IP: IP fixo Cliente DHCP PPPoE

IP:

Mascara rede:

Gateway:

Servidor DNS1:

Servidor DNS2:

MAC:

Host:

Configuração do PPPoE

Usuário:

Senha:

OBS: Caso sua internet fornece a configuração DHCP, sugerimos que você deixe em branco as opções Servidor DNS1, DNS2 e Host.

- 1) Clique em Aplicar, aguarde a configuração ser registrada.
- 2) Clique em Salva a Modificação e logo após em Salva;
- 3) Clique em Reinicia e logo após em Reinicia.



Após realizar os passos acima, desligue o equipamento, aguarde alguns segundos e ligue-o novamente. Quando o seu computador receber o sinal da internet, faça um teste navegando em algum site de sua escolha. Se navegar, a parte de acesso a internet está configurada.

Configurando uma conta Vono:

Passa o mouse em Configuração SIP e logo após clique em Domínio de Serviço. Aparecerá a seguinte tela (preencha com os parâmetros indicados na figura):

Configuração do domínio de serviço

Nesta página você pode configurar as informações do domínio de serviço.

Domínio 1 (Default)	
Ativo:	<input checked="" type="radio"/> Habilitado <input type="radio"/> desabilitado
Exibe o nome:	<input type="text" value="vono"/>
Usuário:	<input type="text" value="Login_Vono"/>
Registra Nome:	<input type="text" value="Login_Vono"/>
Registra senha:	<input type="text" value="Senha_Vono"/>
Servidor de Domínio:	<input type="text" value="vono.net.br"/>
Servidor Proxy:	<input type="text" value="vono.net.br"/>
Proxy externo:	<input type="text" value="vono.net.br:1571"/>
Subscreva para o MWI:	<input type="radio"/> Habilitado <input checked="" type="radio"/> desabilitado
Status:	Registrado

Após aplicar as configurações inseridas, aparecerá a seguinte tela:

Nota de informação

Esta página exibe informações importantes do sistema.

Configuração OK.

Você tem que **salvar** e **reiniciar** o sistema para as mudanças terem efeito.

Passa o mouse em Configuração SIP e logo após clique em Configurando Codec e modifique conforme a figura abaixo:

Configurando Codec

Nesta página você pode configurar o Codec.

Codec prioritário	
Codec prioritário 1:	G.729
Codec prioritário 2:	G.711 u-law
Codec prioritário 3:	G.711 a-law
Codec prioritário 4:	G.723
Codec prioritário 5:	G.726 - 16
Codec prioritário 6:	G.726 - 24
Codec prioritário 7:	G.726 - 32
Codec prioritário 8:	G.726 - 40
Codec prioritário 9:	GSM

Tamanho do pacote RTP	
G.711 & G.729:	20 ms
G.723:	30 ms

G.723 5.3K	
G.723 5.3K:	<input type="radio"/> Habilitado <input checked="" type="radio"/> desabilitado

Voice VAD	
Voice VAD:	<input type="radio"/> Habilitado <input checked="" type="radio"/> desabilitado

Quando a tela voltar ao normal, clique em Salva a Modificação e logo após em Salva.

Salva as modificações

Você deve salvar as modificações para ela terem efeito.

Salva as modificações:



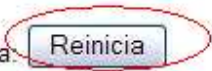
Salva

Após salvar as modificações, clique em Reinicia e logo após em reinicia novamente.

Reinicia sistema

Você pode pressionar o botão reiniciar para reinicializa o sistema.

Reinicia sistema:



Reinicia

Pronto, o seu ATA está configurado e pronto para ser utilizado.