

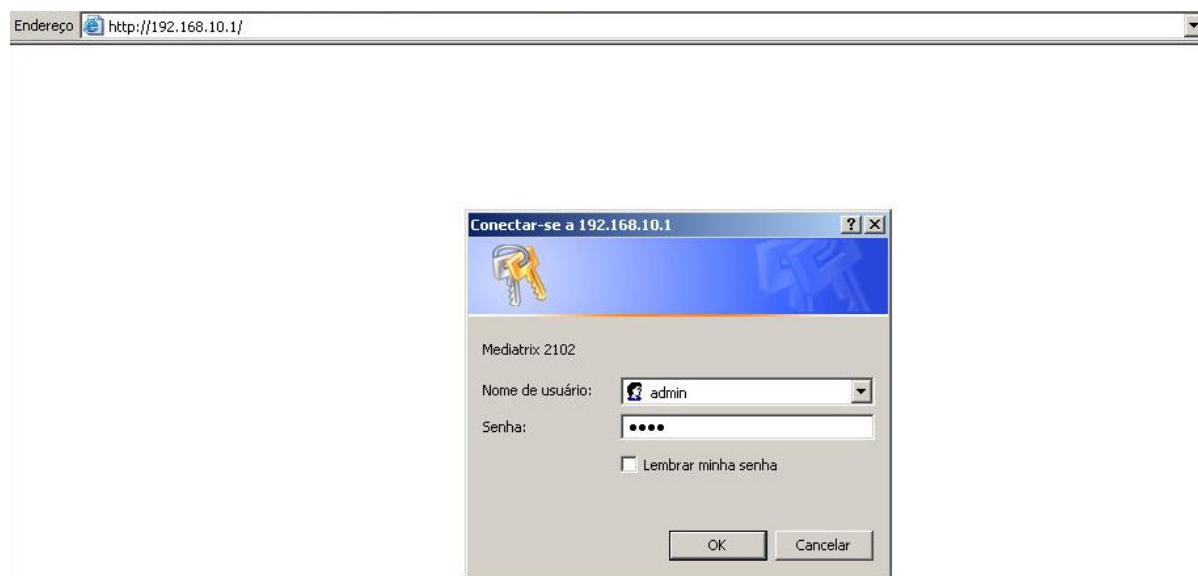
ATUALIZANDO SEU MEDIATRIX 2102 para o VONO:

Baixe o arquivo de configuração que está em <https://www.vono.net.br/portal/download/dl.php?file=2102.vono.cfg> e salve em seu computador. Ligue a porta "Network" do ATA no seu acesso Internet (modem ADSL, Cable Modem, etc.). Ligue o computador na porta "Computer" do ATA.

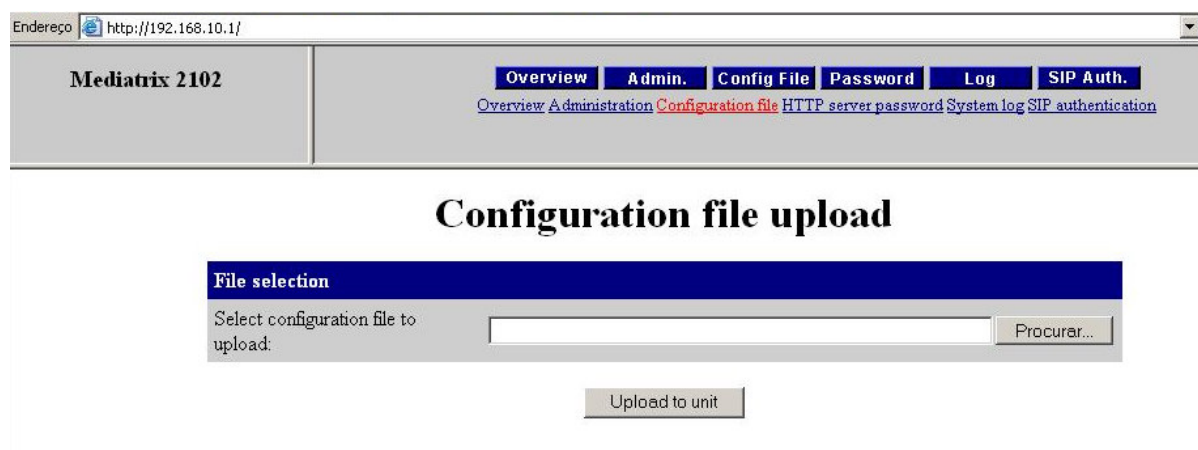
Deixe seu computador configurado para receber endereço IP automaticamente (DHCP).

Acesse no seu navegador a página <http://192.168.10.1>

Use o usuário "admin", senha "1234".



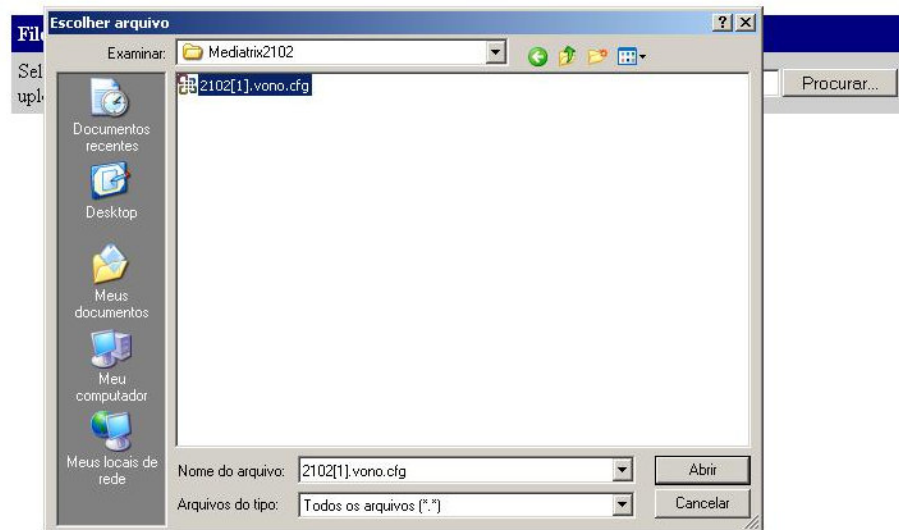
Clique em "Configuration file".



Clique no botão "Procurar" e escolha o arquivo que você baixou no passo 1.



Configuration file upload



Clique em "Upload to unit".

OBS:

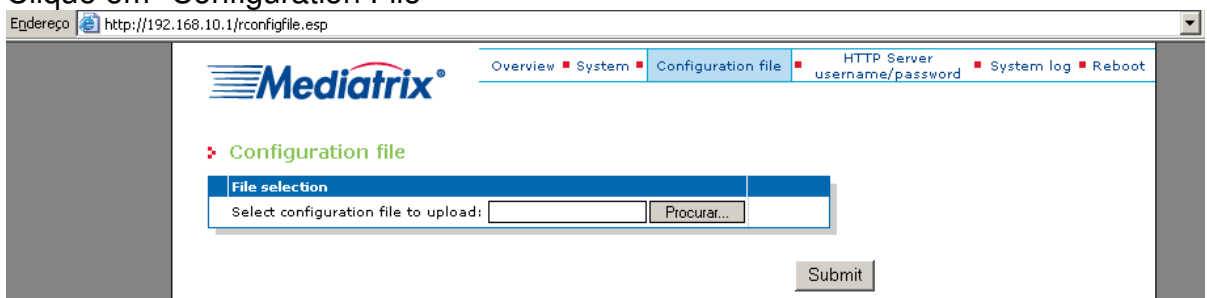
Após esse processo o ATA vai reiniciar. É importante não desligar o ATA neste momento, pois como o ATA vai fazer agora a atualização de firmware, se ele for interrompido neste processo pode ficar inutilizável. O ATA vai ficar com todos os LEDs piscando em seqüência várias vezes.

O processo estará terminado quando o LED power ficar aceso, sem piscar, por algum tempo.

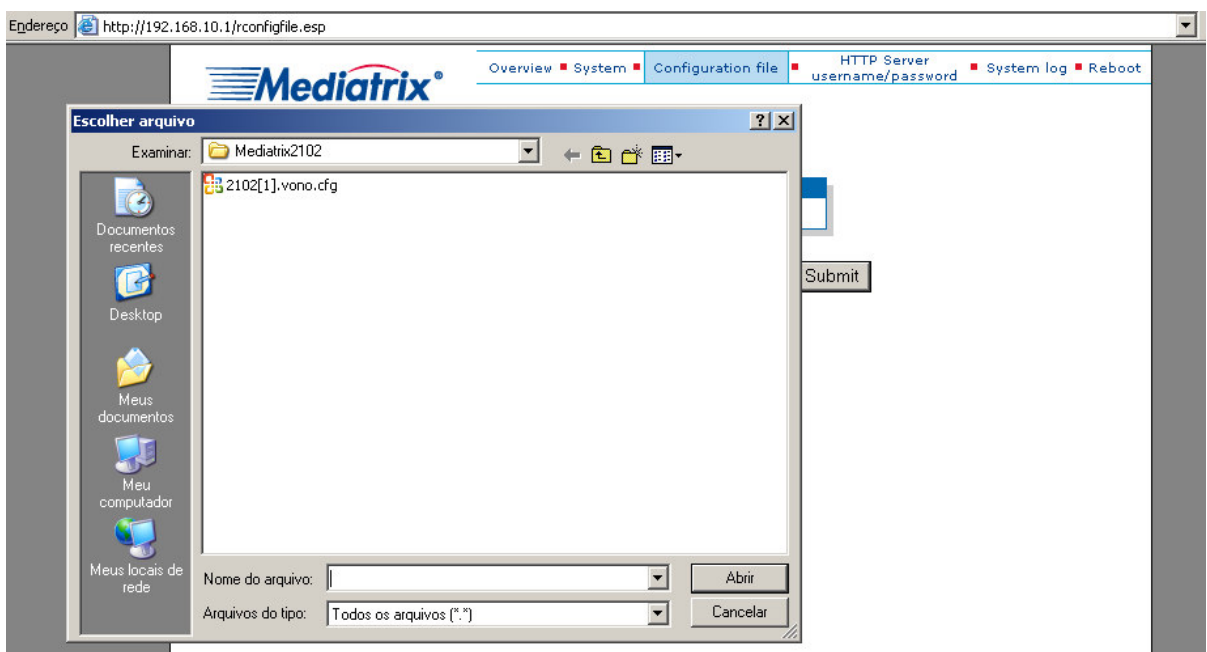
Feche o navegador e abra novamente, acessando o endereço
http://192.168.10.1
Use o usuário "admin", senha "1234"



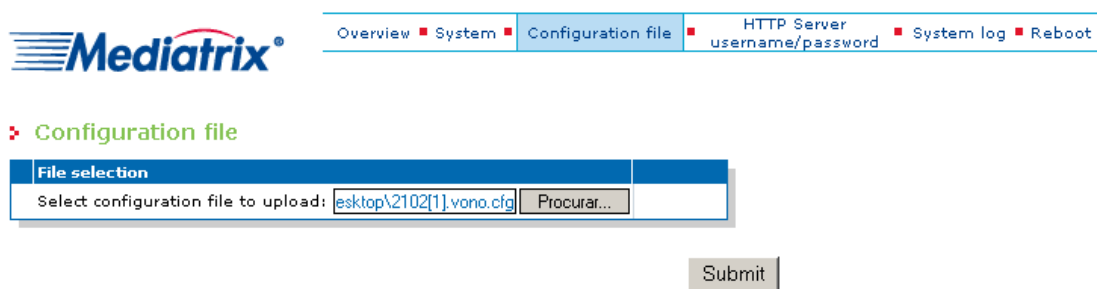
Clique em "Configuration File"



Clique no botão "Procurar" e escolha o arquivo que você baixou no passo 1, o mesmo arquivo de antes.



Após selecionar o arquivo clique em "Submit" (conforme a figura abaixo).



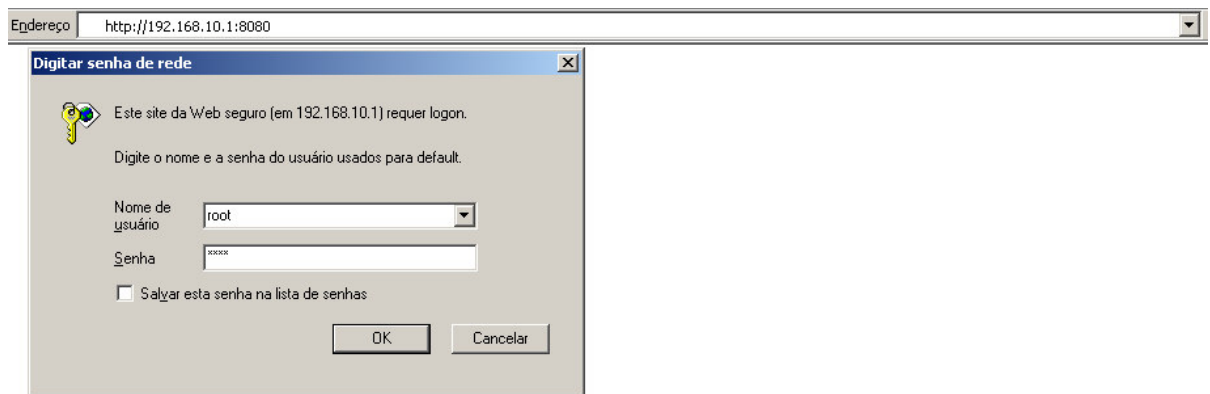
The screenshot shows the Mediatrix web interface. At the top left is the Mediatrix logo. A navigation bar contains the following items: Overview, System, Configuration file (highlighted), HTTP Server (with a sub-item username/password), System log, and Reboot. Below the navigation bar, the 'Configuration file' section is expanded, showing a 'File selection' header. Underneath, there is a text input field with the label 'Select configuration file to upload:' and the text 'esktop\2102[1].vono.cfg'. To the right of the input field is a 'Procurar...' button. Below the input field is a 'Submit' button.

OBS:

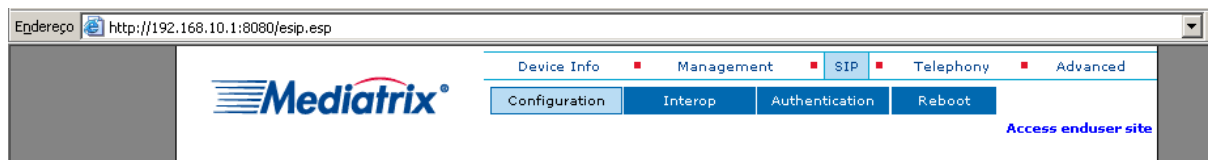
Mais uma vez o ATA vai reiniciar. Aguarde até que o LED power fique aceso, sem piscar.

CONFIGURANDO o USUÁRIO VONO:

Feche o navegador e abra novamente, desta vez acessando o endereço <http://192.168.10.1:8080> (perceba que mudou alguns números no final do endereço). Use o usuário "root", senha "5678" (perceba que é outro usuário e senha).



Clique em "SIP", depois em "Configuration"



Preencha os campos "SIP User Configuration - Port User Name" com o seu login vono.

Clique em "Submit" (conforme a figura abaixo)

SIP User Configuration			
Port	User Name	Friendly Name	Other Accepted Username
1	<input type="text" value="seu login Vono"/>	<input type="text" value="seu login Vono"/>	<input type="text"/>
2	<input type="text"/>	<input type="text"/>	<input type="text"/>

SIP Registration	
SIP Registration Command:	<input type="text" value="noOp"/>

Na figura abaixo, mostra a figura completa do menu **SIP – Configuration**.

Mediatrix®

Device Info Management SIP Telephony Advanced

Configuration Interop Authentication Reboot

[Access enduser site](#)

Configuration

SIP Info	
SIP Server Source:	Static
Registrar Host:	vono.net.br
Registrar Port:	0
Proxy Host:	vono.net.br
Proxy Port:	0
Outbound Proxy Host:	200.146.79.165
Outbound Proxy Port:	1571

SIP Configuration	
SIP Server Source:	<input checked="" type="radio"/> Static <input type="radio"/> DHCP
SIP Port:	<input type="text" value="0"/>
Registrar Host:	<input type="text" value="vono.net.br"/>
Registrar Port:	<input type="text" value="0"/>
Proxy Host:	<input type="text" value="vono.net.br"/>
Proxy Port:	<input type="text" value="0"/>
Outbound Proxy Host:	<input type="text" value="vono.net.br"/>
Outbound Proxy Port:	<input type="text" value="1571"/>
Unregistered Port Behavior:	<input type="text" value="disable port"/>

SIP User Configuration			
Port	User Name	Friendly Name	Other Accepted Username
1	<input type="text" value="Login Vono"/>	<input type="text" value="Login Vono"/>	<input type="text"/>
2	<input type="text"/>	<input type="text"/>	<input type="text"/>

SIP Registration	
SIP Registration Command:	<input type="text" value="noOp"/>

Clique em "SIP", depois em "Authentication".

Preencha os campos username e password com o seu login e senha vono.
Clique em "Submit".

Device Info Management SIP Telephony Advanced

Configuration Interop Authentication Reboot

[Access enduser site](#)

Authentication

Unit Authentication			
Index	Realm	Username	Password
1			
2			
3			
4			
5			

User Agent Authentication				
Port	Index	Realm	Username	Password
1	1	vono	LOGIN	SENHA
1	2			
1	3			
1	4			
1	5			
2	1			
2	2			
2	3			
2	4			
2	5			

Submit

Após clicar em **Submit**, clique em **Reboot**.

Endereço http://192.168.10.1:8080/esip.esp

Device Info Management SIP Telephony Advanced

Configuration Interop Authentication Reboot

[Access enduser site](#)

Logo após, clique novamente em **Reboot**.

Endereço http://192.168.10.1:8080/reboot.esp

Device Info Management SIP Telephony Advanced

[Access enduser site](#)

Reboot

Current Status

Please click on the Reboot button below to reboot the device.

Reboot

Assim que reiniciar, o seu Vono estará funcionando corretamente.