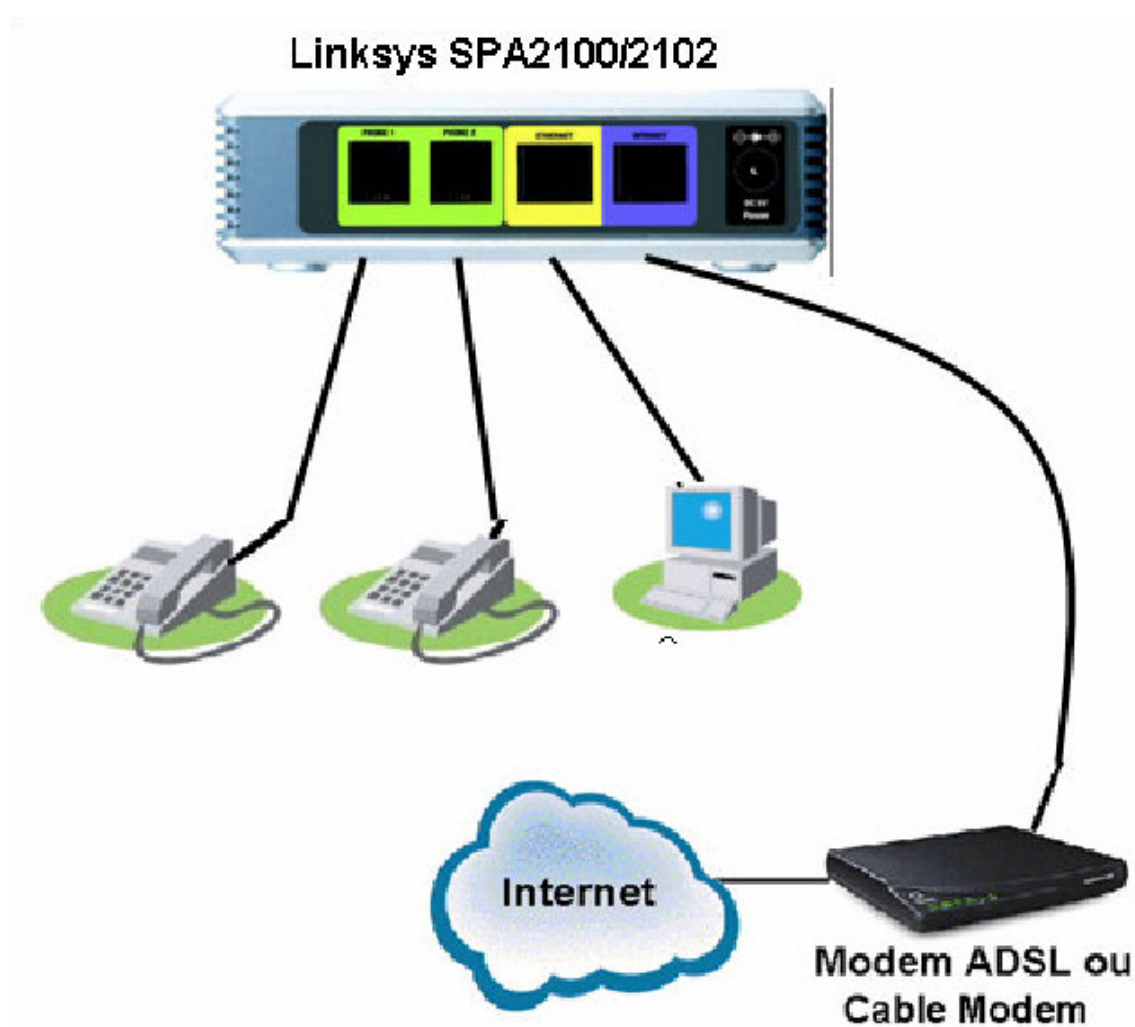


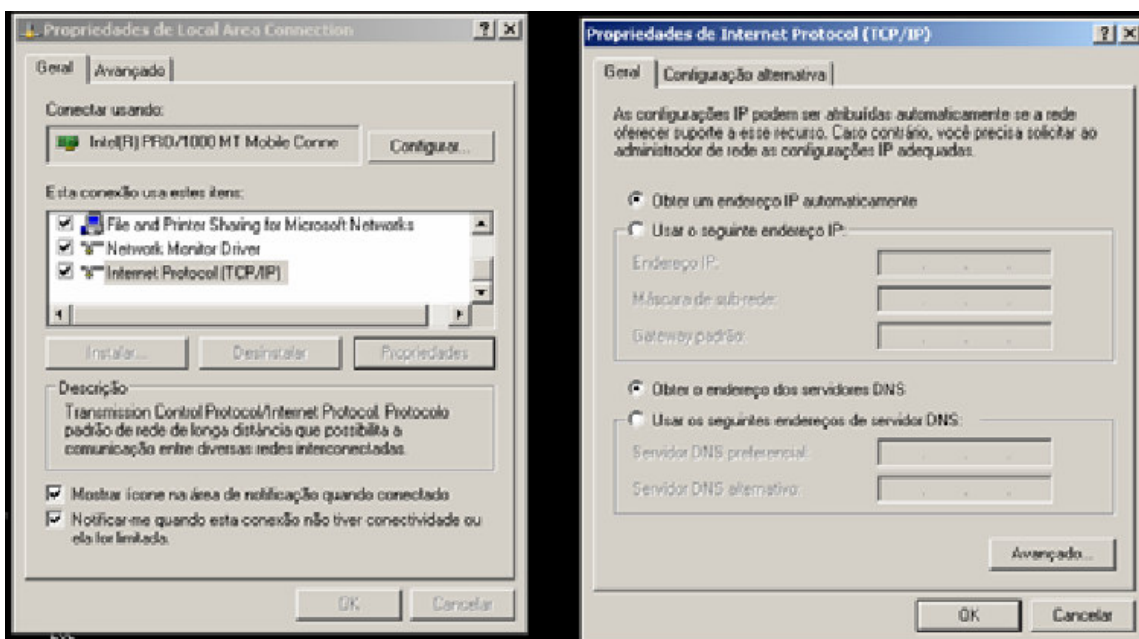
SIPURA 2102

Abaixo, segue como realizar a instalação física do ATA Sipura 2102:



Após essa configuração, siga os passos abaixo para poder acessar o seu ATA através do seu computador:

- a) Entre no Menu Iniciar Configurações Conexões de Rede
- b) Selecione Conexão de Rede Local e clique em Propriedades
- c) Agora selecione Protocolo Internet (TCP/IP) e clique em Propriedades
- d) Selecione as opções “Obter um endereço IP automaticamente” e “Obter o endereço dos servidores DNS”



Realizando os passos acima, abra um Internet Explorer e digite o endereço <http://192.168.0.1>, clique em Router e logo após em Wan Setup para configurar os parâmetros de internet no seu ATA (segundo a figura abaixo):

Router	Voice	
Status	Wan Setup	Admin Login basic advanced
Internet Connection Settings		
Connection Type:	DHCP	
Static IP Settings		
Static IP:		NetMask: <input type="text"/>
Gateway:		
PPPoE Settings		
PPPoE Login Name:	<input type="text"/>	PPPoE Login Password: <input type="text"/>
Optional Settings		
HostName:	<input type="text"/>	Domain: <input type="text"/>
Primary DNS:	<input type="text"/>	Secondary DNS: <input type="text"/>
<input type="button" value="Undo All Changes"/>		<input type="button" value="Submit All Changes"/>

OBS: No circulado em vermelho (opção Connection Type), você poderá escolher se sua internet é Static IP, PPPoE ou DHCP.

Após receber o sinal de internet corretamente, clique em Admin Login (situado no canto superior a direita) e logo após em Advanced (situado no canto superior a direita). Clique em Voice e logo após em Provisioning e altere o que estiver circulado, conforme a figura abaixo:

Router	Voice	
Info	System	SIP Provisioning Regional Line 1 Line 2 User 1 User 2
User Login basic advanced		
Configuration Profile		
Provision Enable:	no	Resync On Reset: yes
Resync Random Delay:	2	Resync Periodic: 3600
Resync Error Retry Delay:	3600	Forced Resync Delay: 14400
Resync From SIP:	yes	Resync After Upgrade Attempt: yes
Resync Trigger 1:		
Resync Trigger 2:		

Em seguida clique em Submit all Changes:

GPP L:	<input type="text"/>	
GPP M:	<input type="text"/>	
GPP N:	<input type="text"/>	
GPP O:	<input type="text"/>	
GPP P:	<input type="text"/>	
<input type="button" value="Undo All Changes"/>		<input type="button" value="Submit All Changes"/>
User Login basic advanced		



Clique em Line 1 e configure o que está circulado:

Router		Voice									
Info	System	SIP	Provisioning	Regional	Line 1	Line 2	User 1	User 2	User Login	basic	advanced
Line Enable:	<input type="text" value="yes"/>										
Streaming Audio Server (SAS)											
SAS Enable:	<input type="text" value="no"/>										
SAS Inbound RTP Sink:	<input type="text"/>										
NAT Settings											
NAT Mapping Enable:	<input type="text" value="no"/>										
NAT Keep Alive Msg:	<input type="text" value="\$NOTIFY"/>										
NAT Keep Alive Enable:	<input type="text" value="no"/>										
NAT Keep Alive Dest:	<input type="text" value="\$PROXY"/>										
Network Settings											
SIP ToS/DiffServ Value:	<input type="text" value="0x68"/>										
RTP ToS/DiffServ Value:	<input type="text" value="0xb8"/>										
Network Jitter Level:	<input type="text" value="high"/>										
SIP CoS Value:	<input type="text" value="3"/> [0-7]										
RTP CoS Value:	<input type="text" value="6"/> [0-7]										
Jitter Buffer Adjustment:	<input type="text" value="up and down"/>										
SIP Settings											
SIP Transport:	<input type="text" value="UDP"/>										
SIP 100REL Enable:	<input type="text" value="no"/>										
Auth Resync-Reboot:	<input type="text" value="yes"/>										
SIP Port:	<input type="text" value="1234"/>										
EXT SIP Port:	<input type="text"/>										
SIP Proxy-Require:	<input type="text"/>										
Proxy and Registration											
Proxy:	<input type="text" value="vono.net.br"/>										
Outbound Proxy:	<input type="text" value="vono.net.br:1571"/>										
Use Outbound Proxy:	<input type="text" value="yes"/>										
Register:	<input type="text" value="yes"/>										
Register Expires:	<input type="text" value="3600"/>										
Use DNS SRV:	<input type="text" value="yes"/>										
Proxy Fallback Intvl:	<input type="text" value="3600"/>										
Voice Mail Server:	<input type="text"/>										
Use OB Proxy In Dialog:	<input type="text" value="yes"/>										
Make Call Without Reg:	<input type="text" value="no"/>										
Ans Call Without Reg:	<input type="text" value="no"/>										
DNS SRV Auto Prefix:	<input type="text" value="no"/>										
Proxy Redundancy Method:	<input type="text" value="Normal"/>										
Mailbox Subscribe Expires:	<input type="text" value="2147483647"/>										
Subscriber Information											
Display Name:	<input type="text" value="vono"/>										
Password:	<input type="text" value="senha Vono"/>										
Auth ID:	<input type="text"/>										
Mini Certificate:	<input type="text"/>										
SRTP Private Key:	<input type="text"/>										
User ID:	<input type="text" value="Login Vono"/>										
Use Auth ID:	<input type="text" value="no"/>										

Audio Configuration			
Preferred Codec:	G729a	Silence Supp Enable:	no
Use Pref Codec Only:	no	Silence Threshold:	medium
G729a Enable:	yes	Echo Canc Enable:	yes
G723 Enable:	yes	Echo Canc Adapt Enable:	yes
G726-16 Enable:	yes	Echo Supp Enable:	yes
G726-24 Enable:	yes	FAX CED Detect Enable:	yes
G726-32 Enable:	yes	FAX CNG Detect Enable:	yes
G726-40 Enable:	yes	FAX Passthru Codec:	G711u
DTMF Process INFO:	yes	FAX Codec Symmetric:	yes
DTMF Process AVT:	yes	FAX Passthru Method:	NSE
DTMF Tx Method:	Auto	FAX Process NSE:	yes
Hook Flash Tx Method:	None	FAX Disable ECAN:	no
Release Unused Codec:	yes	FAX Enable T38:	yes
FAX T38 Redundancy:	1	FAX Tone Detect Mode:	caller or callee

Dial Plan	
Dial Plan:	(*xx[[3469]11 0 00][2-9]xxxxxx 1xx[2-9]xxxxxxS0 xxxxxxxxxxxxx.)
Enable IP Dialing:	no
Emergency Number:	

FXS Port Polarity Configuration	
Idle Polarity:	Forward
Caller Conn Polarity:	Forward
Callee Conn Polarity:	Forward

OBS: Para configurar outra linha da vono em Line 2, siga as instruções Configuração do VOIP (ATA) novamente mas no campo Line 2 em Voice.

Sugerimos realizar uma chamada para analisar se o ATA está registrado corretamente. Caso não esteja funcionando, favor verificar os procedimentos acima.

Para configurar a secretária eletrônica, basta você acessar o Line 1 / Line 2 (dependendo do login que você queira configurar) e alterar as seguintes opções:

Preferred Codec: G711u
Use Pref Codec Only: Yes

Audio Configuration			
Preferred Codec:	G711u	Silence Supp Enable:	no
Use Pref Codec Only:	Yes	Silence Threshold:	medium
G729a Enable:	yes	Echo Canc Enable:	yes
G723 Enable:	yes	Echo Canc Adapt Enable:	yes
G726-16 Enable:	yes	Echo Supp Enable:	yes
G726-24 Enable:	yes	FAX CED Detect Enable:	yes
G726-32 Enable:	yes	FAX CNG Detect Enable:	yes
G726-40 Enable:	yes	FAX Passthru Codec:	G711u
DTMF Process INFO:	yes	FAX Codec Symmetric:	yes
DTMF Process AVT:	yes	FAX Passthru Method:	NSE
DTMF Tx Method:	Auto	FAX Process NSE:	yes
Hook Flash Tx Method:	None	FAX Disable ECAN:	no
Release Unused Codec:	yes	FAX Enable T38:	yes
FAX T38 Redundancy:	1	FAX Tone Detect Mode:	caller or callee

Dial Plan	
Dial Plan:	(*xx[[3469]11 0 00 [2-9]xxxxxx 1xxx[2-9]xxxxxxS0 xxxxxxxxxxxxxx,.)
Enable IP Dialing:	no
Emergency Number:	

FXS Port Polarity Configuration	
Idle Polarity:	Forward
Caller Conn Polarity:	Forward
Callee Conn Polarity:	Forward

Assim sua secretária estará configurada e você poderá acessá-la discando para o seu próprio número Vono sem utilizar o código de área. Por exemplo:

Número Principal: (11)-4063 9955

Basta digitar do seu Vono para 4063 9955