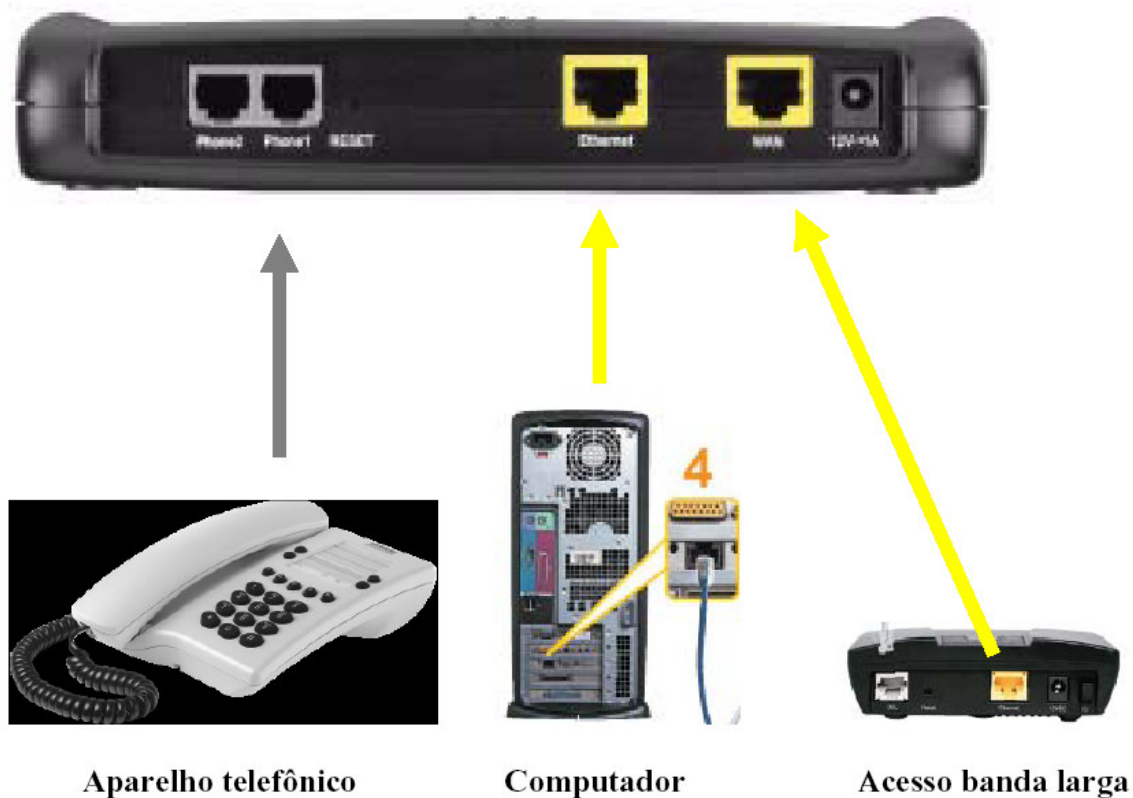


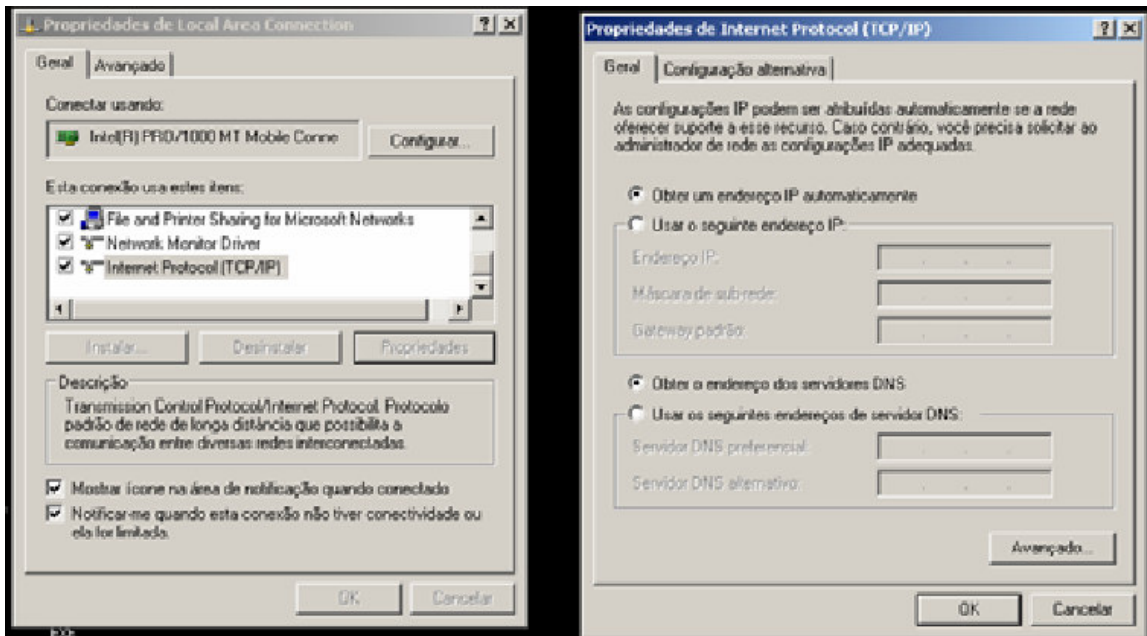
## SPEEDSTREAM 3610

Segue uma figura abaixo de como realizar as configurações físicas (de cabos) em seu ATA:

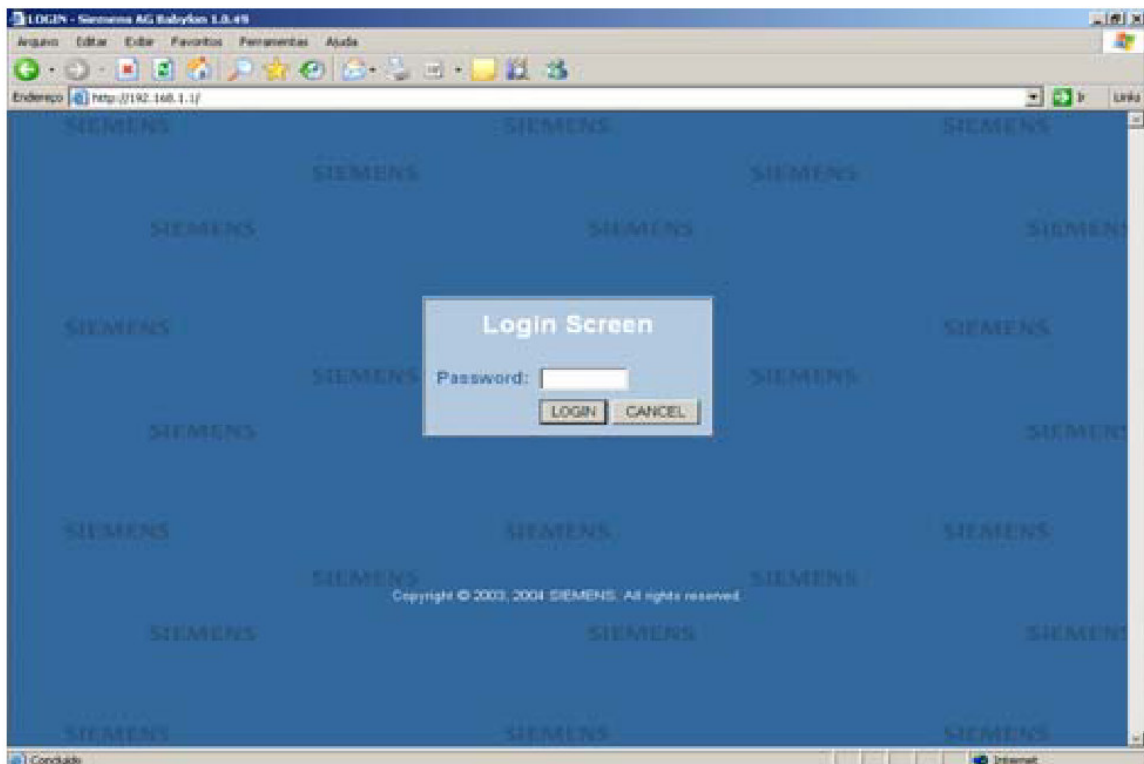


Após essa configuração, siga os passos abaixo para poder acessar o seu ATA através do seu computador:

- Entre no Menu Iniciar Configurações Conexões de Rede
- Selecione Conexão de Rede Local e clique em Propriedades
- Agora selecione Protocolo Internet (TCP/IP) e clique em Propriedades
- Selecione as opções “Obter um endereço IP automaticamente” e “Obter o endereço dos servidores DNS”

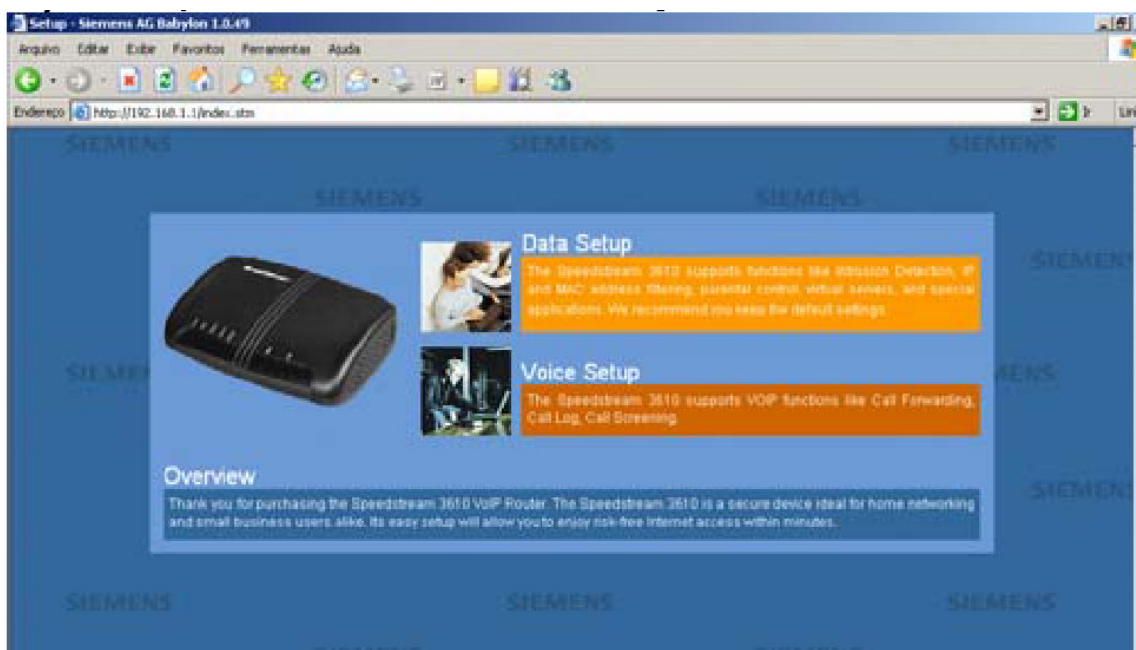


Realizando os passos acima, abra um Internet Explorer e digite o endereço 192.168.1.1 (segundo a figura abaixo):

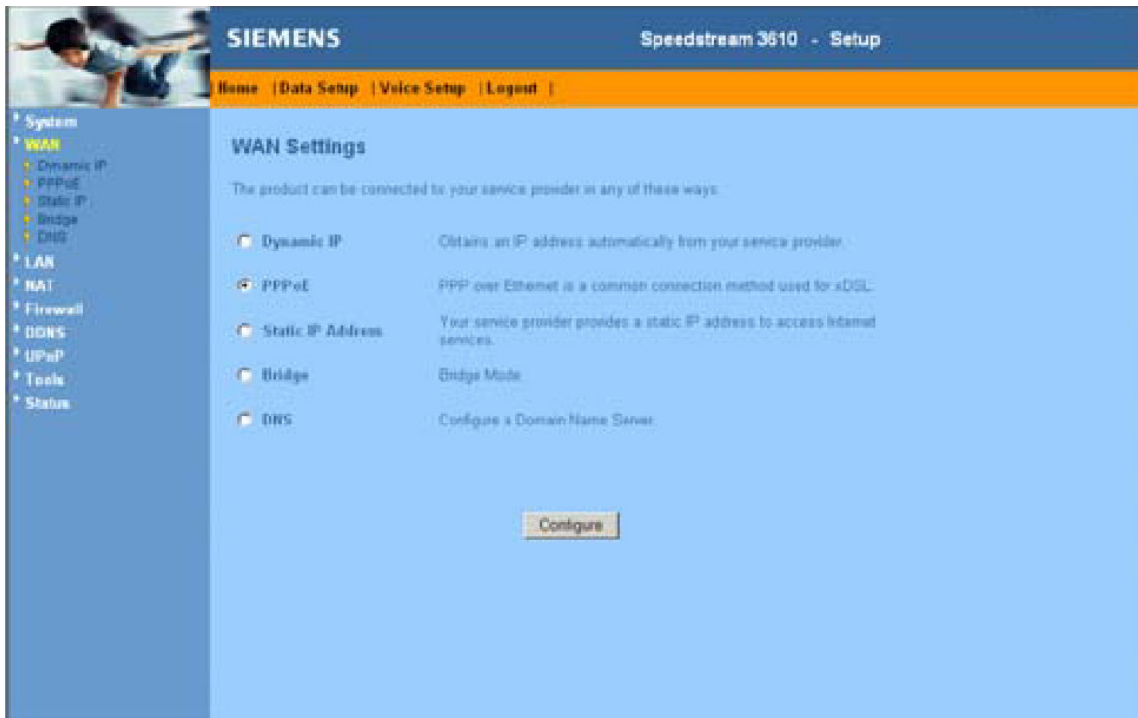


Clique em login sem digitar a senha pedida para acessar as configurações.

Ao clicar em Login, você visualizará a seguinte tela:



Para configurar o acesso a internet do seu ATA, clique em Data Setup e logo após em WAN e aparecerá a seguinte tela:

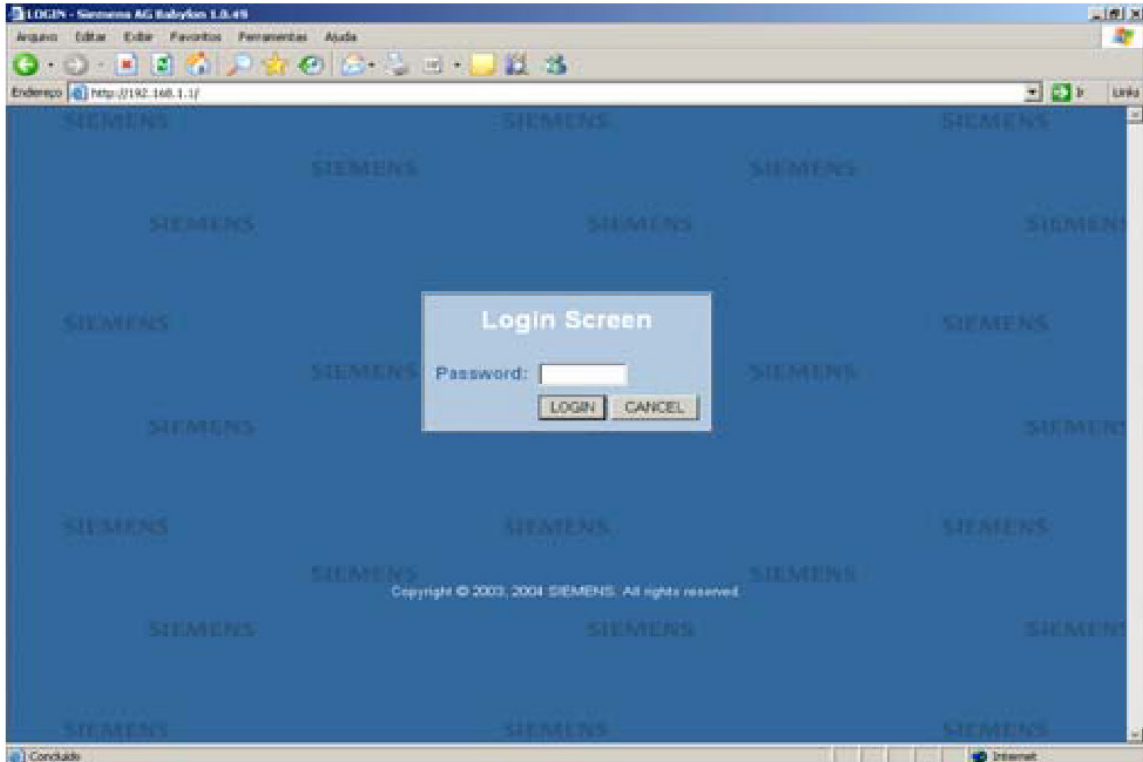


Nesta tela, você configurará o padrão da sua internet no ATA para que o mesmo receba o sinal de internet corretamente.

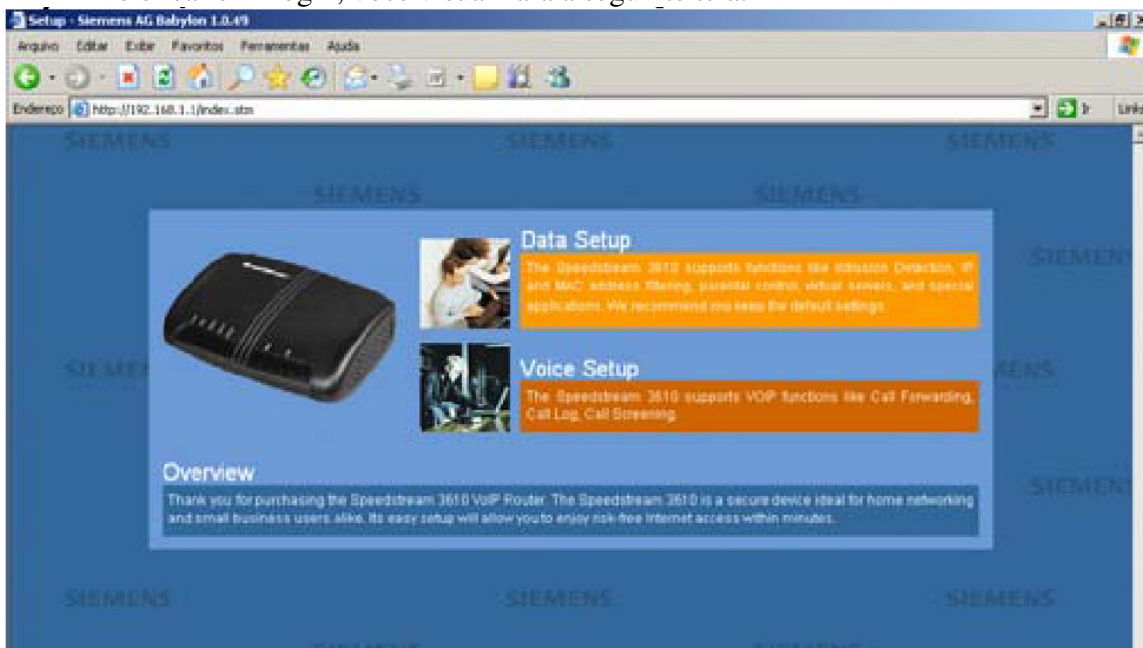
Caso o LED **“Internet”** não acenda ou fique piscando, refaça as Configurações pedidas nos passos acima. Você poderá testar analisando se o seu computador está acessando a internet corretamente.

### **Configuração da conta VoIP VONO**

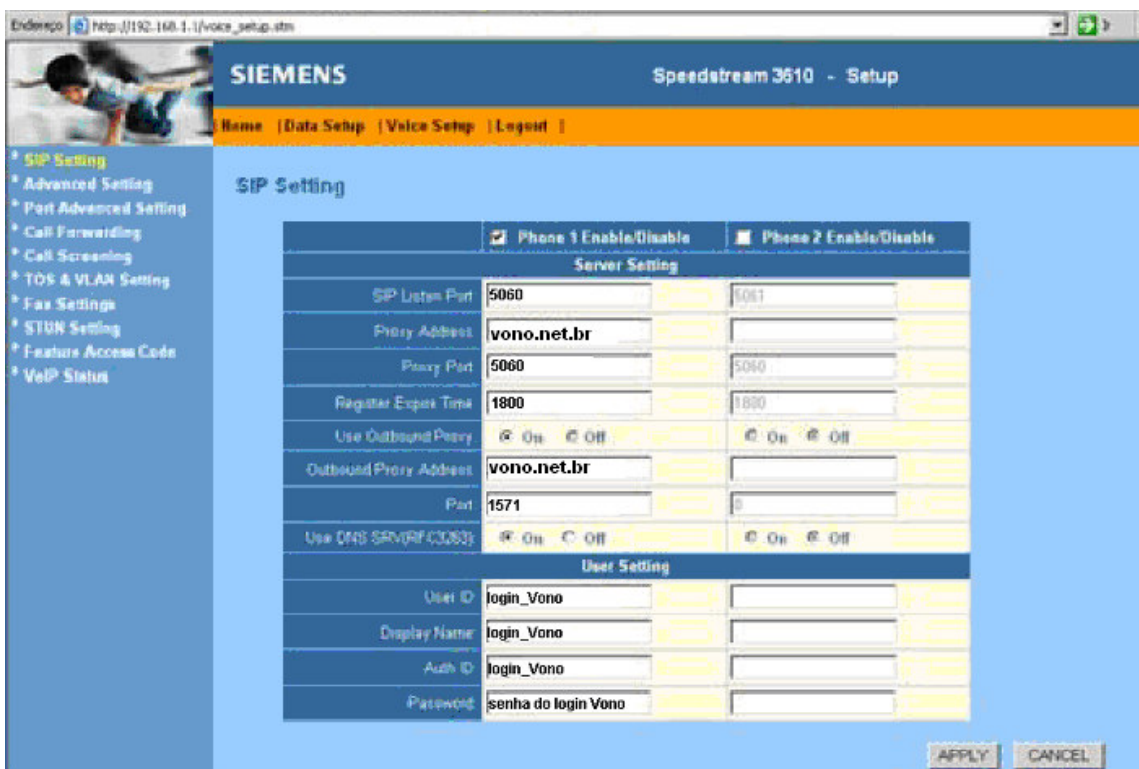
- a) No computador abra o seu navegador de Internet (ex.: Internet Explorer, Netscape), Firefox)
- b) Na barra de endereços digite **192.168.1.1**
- c) Ao receber a tela inicial apenas clique em **“LOGIN”**, não é necessário entrar com qualquer senha neste momento



Clique em login sem digitar a senha pedida para acessar as configurações.  
Ao clicar em Login, você visualizará a seguinte tela:



Clique em Voice Setup e logo após em SIP Setting e configure conforme a figura abaixo:



	<input checked="" type="checkbox"/> Phone 1 Enable/Disable	<input type="checkbox"/> Phone 2 Enable/Disable
<b>Server Setting</b>		
SIP Listen Port	5060	5060
Proxy Address	vono.net.br	
Proxy Port	5060	5060
Register Expires Time	1800	1800
Use Outbound Proxy	<input checked="" type="radio"/> On <input type="radio"/> Off	<input type="radio"/> On <input type="radio"/> Off
Outbound Proxy Address	vono.net.br	
Port	1571	
Use DNS SRV/RFC3263	<input type="radio"/> On <input checked="" type="radio"/> Off	<input type="radio"/> On <input type="radio"/> Off
<b>User Setting</b>		
User ID	login_Vono	
Display Name	login_Vono	
Auth ID	login_Vono	
Password	senha do login Vono	

Clique em APPLY;

Se os dados entrados estiverem corretos, o LED **“VOIP”** deverá acender em verde indicando que a autenticação na rede VONO foi realizada com sucesso. Tire o telefone do gancho e verifique se há tom de discar.

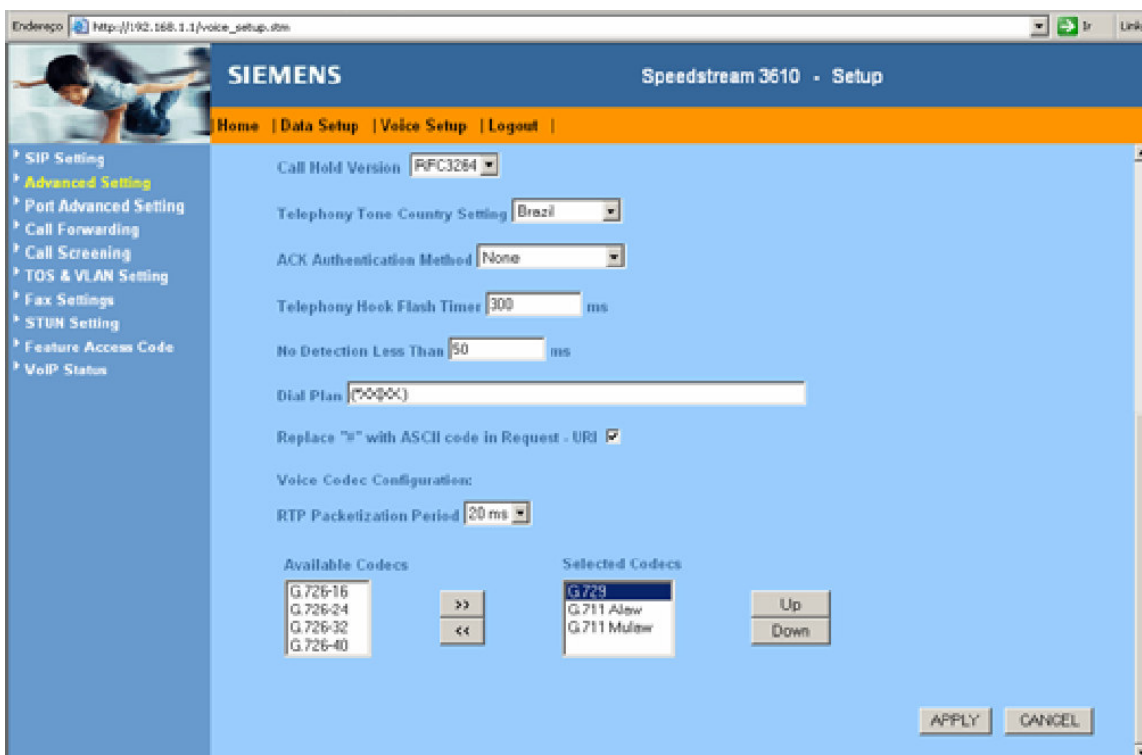
Caso o LED **“VOIP”** não acenda ou fique piscando, refaça as configurações da sua conta VONO.

### Configurações Avançadas da porta de voz

- Clique em “Advanced Setting”
- No campo “Fax Passthrough Codec” selecione “G.711a”
- No campo “Telephone Tone Country Setting” selecione “Brazil”



No campo “**Selected Codecs**” altere a ordem para **G.729a, G.711a, G.711u** clicando nos botões “**UP**” e “**Down**”  
Clique no botão “**APPLY**” para salvar a configuração



Clique em **APPLY** e logo após realize um teste. Caso não esteja funcionando, sugerimos uma revisão do manual de configuração.