

TT 844 S

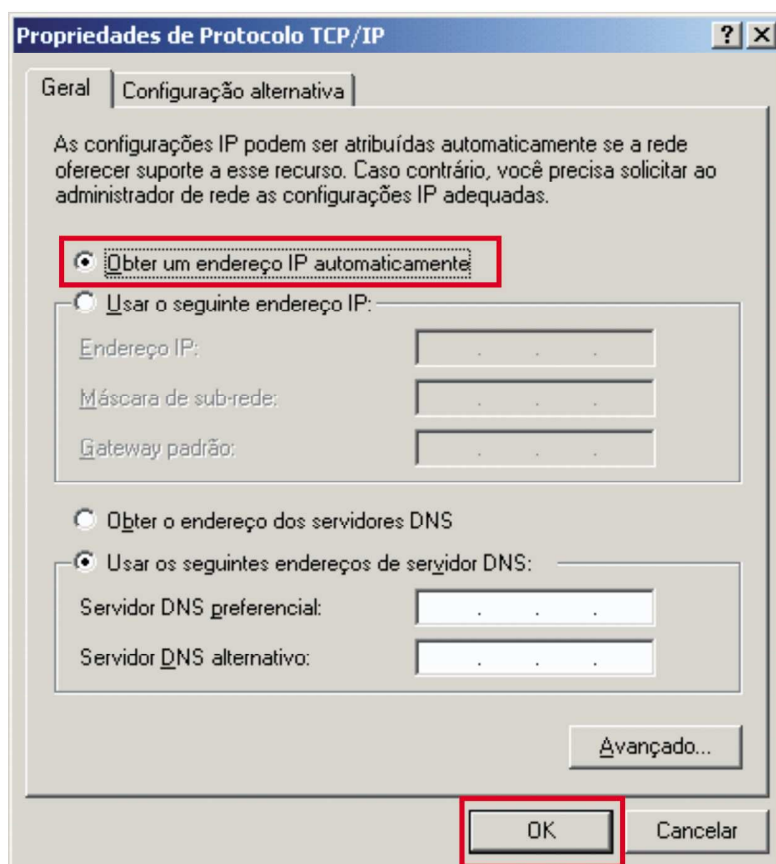
1. Acessando o TT 844-S:

- Conectar um cabo de rede em uma das 4 portas LANs do gateway (L1, L2, L3 ou L4) a placa de rede do micro que será utilizado para a configuração.



No Windows:

- Entre em Painel de Controle - Configurações de Rede
- Clique com o botão direito do mouse no ícone de Conexão Local e acesse Propriedades
- Clique na guia Protocolo TCP/IP e clique no botão Propriedades.
- Deixar a placa de rede do micro na opção: "Obter um endereço IP automaticamente".



- Clique em Ok



- Abra o navegador (Internet Explorer) e digitar na barra de endereço o IP:
<http://192.168.8.254>

A Tela Inicial do Gateway TT 844-S será visualizada.



- Clicar em "Login", pois o usuário e senha padrão é em branco.

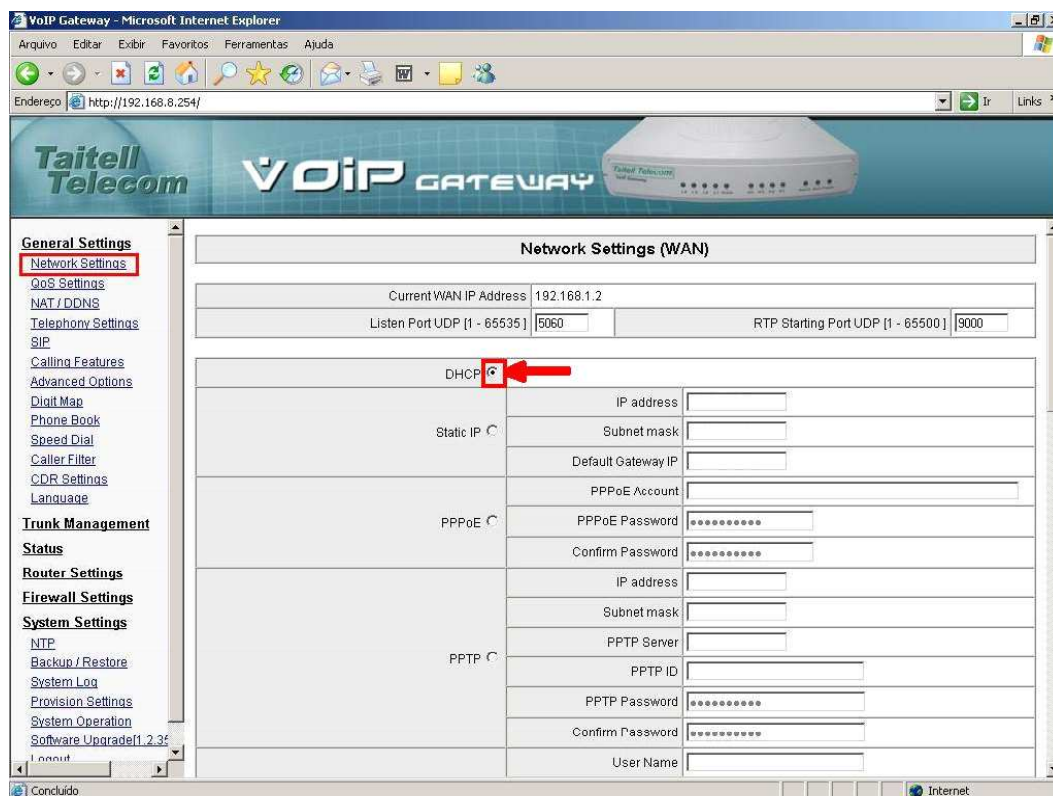
2. Configurando o IP no TT:

- Verifique qual será a forma de comunicação com Internet.
Temos três formas distintas. Antes de Configurar o IP tenha certeza do modo que irá utilizar.

- No menu Network Settings.

Ex1: DHCP - Para redes com IP dinâmico;

- No caso de redes DHCP, é só marcar a opção DHCP e o Gateway buscará um IP (gerado por algum equipamento externo).



- Clique em "Accept".



3. Configurando a Operadora Vono:

No Menu SIP:

Em FXS Representative Number coloque o seu usuário vono;

Habilite o Register;

Em User ID/Account repita o seu usuário vono;

Coloque sua senha vono em Password e em Confirm Password.

Habilite a Opção Enable Support of SIP Proxy Server / Soft Switch;

Coloque o domínio da vono (vono.net.br) em:

Proxy Server IP / Domain;

Proxy Server Realm;

SIP Domain;

Altere o TTL Registration Interval para 1800;

Habilite a opção Use Domain to Register.

Clique no Botão Accept.

Nesse caso você vai estar configurando somente 1 (uma) conta para as 8 (oito) portas.

The screenshot shows the configuration page for a VoIP Gateway. The interface includes a sidebar with navigation options and a main configuration area. The 'SIP' menu item is highlighted in the sidebar. The main configuration area contains a table for line settings and several configuration fields.

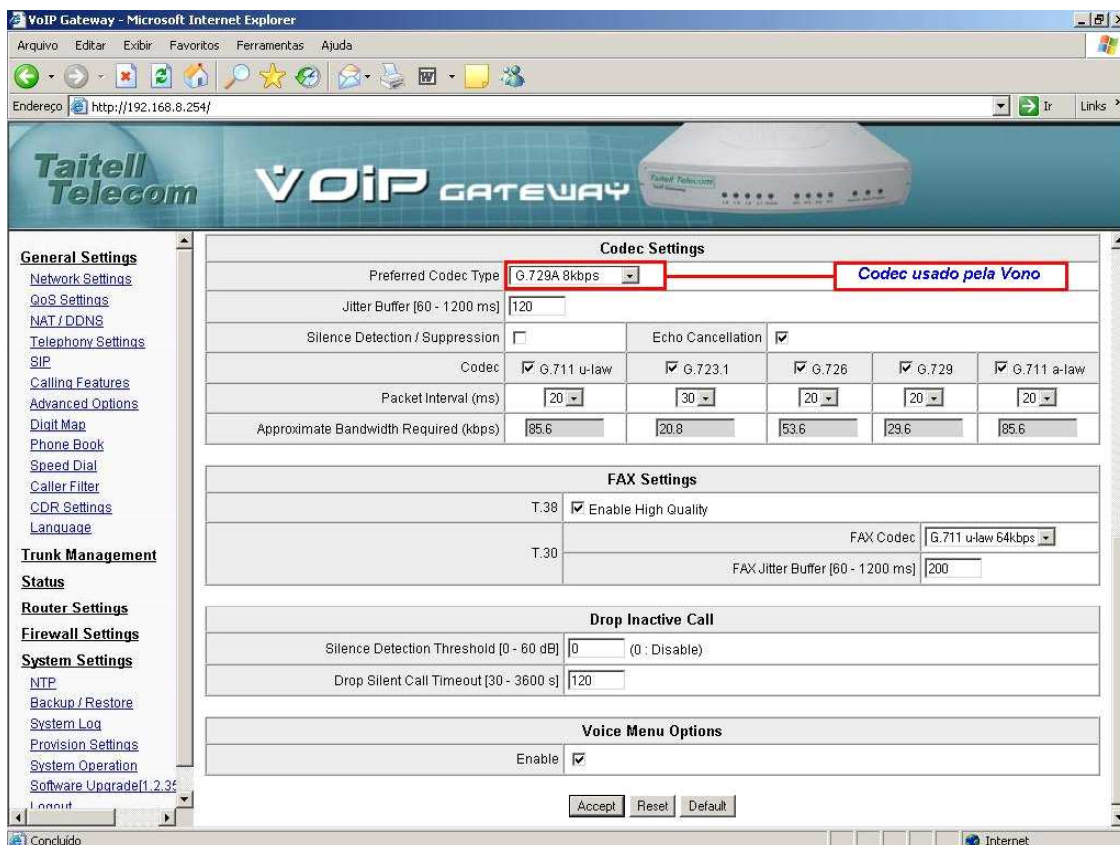
Line	Type	Number	Register	Invite with ID / Account	User ID / Account	Password	Confirm Password
FXS Representative Number		usuário vono	<input checked="" type="checkbox"/>		usuário vono	*****	*****
1	FXS	701 Auto	<input type="checkbox"/>	<input type="checkbox"/>		*****	*****
2	FXS	702	<input type="checkbox"/>	<input type="checkbox"/>		*****	*****
3	FXS	703	<input type="checkbox"/>	<input type="checkbox"/>		*****	*****
4	FXS	704	<input type="checkbox"/>	<input type="checkbox"/>		*****	*****
5	FXS	705	<input type="checkbox"/>	<input type="checkbox"/>		*****	*****
6	FXS	706	<input type="checkbox"/>	<input type="checkbox"/>		*****	*****
7	FXS	707	<input type="checkbox"/>	<input type="checkbox"/>		*****	*****
8	FXS	708	<input type="checkbox"/>	<input type="checkbox"/>		*****	*****

Configuration fields below the table:

- Use DNS SRV:
- DNS SRV Auto Prefix:
- Proxy Fallback Interval [0 - 10800 s]: 1800
- Enable Support of SIP Proxy Server / Soft Switch:
- Enable SIP Proxy 1:
- Proxy Server IP / Domain: vono.net.br
- Proxy Server Port [1 - 65535]: 5060
- Proxy Server Realm: vono.net.br
- TTL (Registration Interval) [10 - 7200 s]: 1800
- SIP Domain: vono.net.br
- Use Domain to Register:

5. Configurando o Codec da Vono:

- No Menu Advanced Options altere o Preferred Codec Type, para G.729A.

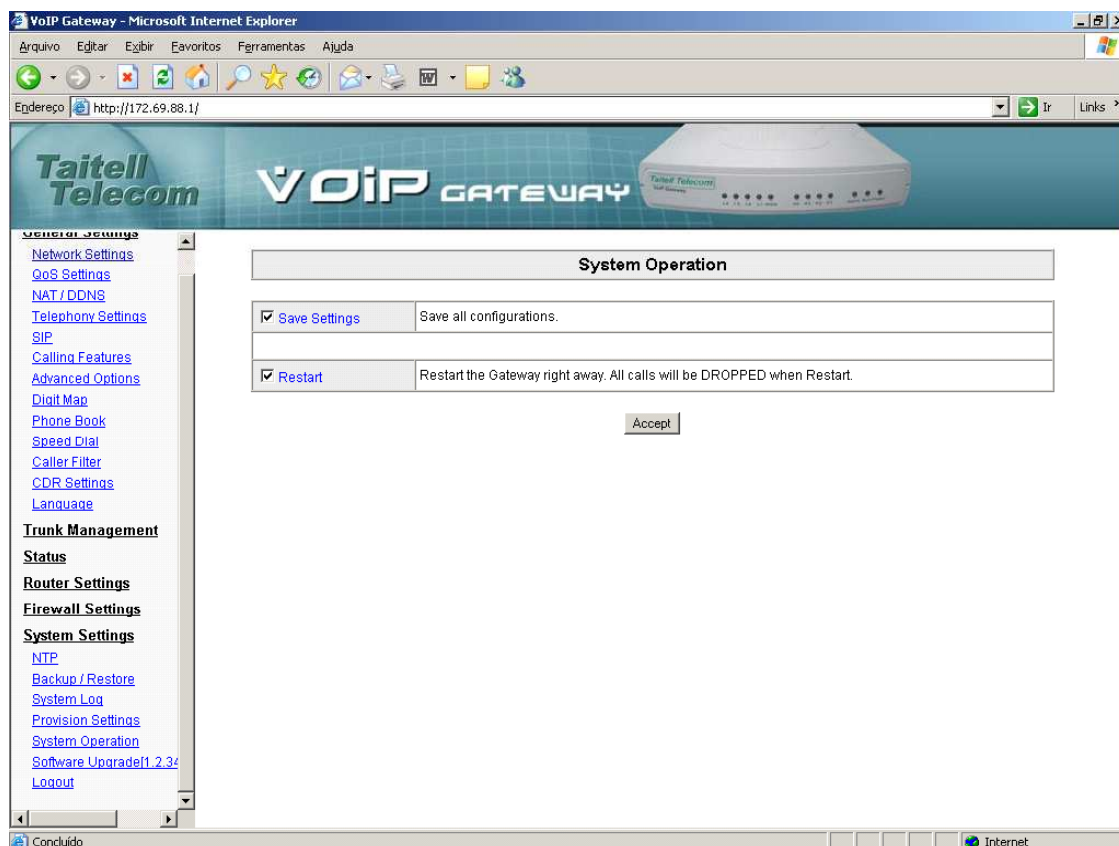


The screenshot shows the configuration page for a VoIP Gateway. The 'Codec Settings' section is the primary focus, where the 'Preferred Codec Type' is set to 'G.729A 8kbps'. A red box highlights this selection, with a red line pointing to the text 'Codec usado pela Vono'. Other settings include 'Jitter Buffer (60 - 1200 ms)' at 120, 'Silence Detection / Suppression' unchecked, and 'Echo Cancellation' checked. A table lists various codecs (G.711 u-law, G.723.1, G.726, G.729, G.711 a-law) with their respective bandwidth requirements. The 'FAX Settings' section shows 'Enable High Quality' checked and 'FAX Codec' set to 'G.711 u-law 64kbps'. The 'Drop Inactive Call' section has 'Silence Detection Threshold' at 0 and 'Drop Silent Call Timeout' at 120. The 'Voice Menu Options' section has 'Enable' checked. At the bottom, there are 'Accept', 'Reset', and 'Default' buttons.

- Clique no Botão Accept.

6. Salvando e Reiniciando o TT:

O último passo é salvar as configurações e reiniciar o gateway. Entre no Menu System Operation e marque as duas opções (Save Settings e Restart). Clique em Accept.



Pronto, o seu equipamento já está configurado.